

T.C
KARŞIYAKA KAYMAKAMLIĐI
MEHMET SENİYE ÖZBEY İLKOKULU MÜDÜRLÜĐÜ

2024-2028 STRATEJİK PLANI



Benden sonra beni benimsemek isteyenler bu temel mihver üzerinde akıl ve ilmin rehberliğini kabul ederlerse, manevi mirasçılarım olurlar.

Gazi M. Kemal

Okul/Kurum Bilgileri

İli: İzmir		İlçesi: Karşıyaka	
Adres:	Yalı Mahallesi 6329/5 Sokak No 2 Bostanlı / Karşıyaka / İzmir	Coğrafi Konum (link)	https://www.google.com/maps/place/38%C2%B027'53.6%22N+27%C2%B005'39.0%22E/@38.464895,27.094171,16z/data=!4m4!3m3!8m2!3d38.4648953!4d27.0941707?hl=tr-TR&entry=ttu
Telefon Numarası:	232 336 55 85	Faks Numarası:	Yok
e- Posta Adresi:	888107@meb.k12.tr	Web sayfası adresi:	https://mehmetseniye.meb.k12.tr/
Kurum Kodu:	888107	Öğretim Şekli:	İkili Eğitim

SUNUŞ



Mehmet Seniye Özbey İlkokulu Müdürlüğü olarak 2024-2028 Eğitim Öğretim Dönemi stratejik planımızı hazırlarken Bakanlığımızın belirlediği rotada İl ve İlçe Milli Eğitim Müdürlüğümüzün hazırladığı stratejik planlar kapsamında amaçlarımızı belirledik.

Öğrencilerimizin becerilerini destekleyen, onlara kendilerini gerçekleştirme fırsatı tanıyan, özgüvenlerini arttıran, meraklarını besleyen eğitim anlayışını stratejik planımızın dayanak noktası yapmaya gayret gösterdik.

İçinde bulunduğumuz yüzyıl, bilginin adeta ışık hızında mesafe kat ettiği bir dönemdir. Bu hızlı değişim ve gelişime, okulumuzun da ayak uydurabilmesi için esneklik ve adaptasyon yeteneğini arttırması önem arz etmektedir. Bu bağlamda, stratejik planımızı sürekli öğrenme ve yenilikçi düşünceyi dikkate alan bir zemine oturarak sürekli değişim ve gelişime açık olacağız. Bunu yaparken Mustafa Kemal Atatürk'ün dediği gibi eğitimde bir tek ferdimizi dahi feda etmeyeceğiz. İnsani, ahlaki, milli ve manevi değerlere önem veren bireyler yetiştirme gayretinde olacağız.

Okulumuz 2024-2028 Stratejik Planının oluşturulmasında emeği geçen başta Strateji Geliştirme Kurulu ile Stratejik Plan Ekibi Üyeleri olmak üzere, yönetici, öğretmen, çalışan, veli ve öğrencilerimize katkılarından ötürü teşekkür ederim.

Mahmut SEVİNÇ
Okul Müdürü

İÇİNDEKİLER

İçindekiler	5
Tablolar	6
1. GİRİŞ VE STRATEJİK PLANIN HAZIRLIK SÜRECİ	
1.1. Strateji Geliştirme Kurulu ve Stratejik Plan Ekibi	7
1.2. Planlama Süreci	7
2. DURUM ANALİZİ	
2.1. Kurumsal Tarihçe	9
2.2. Uygulanmakta Olan Planın Değerlendirilmesi	9
2.3. Mevzuat Analizi	9
2.4. Üst Politika Belgelerinin Analizi	16
2.5. Faaliyet Alanları ile Ürün ve Hizmetlerin Belirlenmesi	17
2.6. Paydaş Analizi	18
2.7. Okul İçi Analiz	
2.7.1. Teşkilat Yapısı	19
2.7.2. İnsan Kaynakları	20
2.7.3. Teknolojik Düzey	24
2.7.4. Mali Kaynaklar	25
2.7.5. İstatistik Veriler	27
2.8. Dış Çevre Analizi (Politik, Ekonomik, Sosyal, Teknolojik, Yasal ve Çevresel Çevre Analizi -PESTLE)	29
2.9. Güçlü ve Zayıf Yönler ile Fırsatlar ve Tehditler (GZFT) Analizi	29
3. GELECEĞE BAKIŞ	
Misyon	33
Vizyon	33
Temel Değerler	33
4. AMAÇ, HEDEF VE STRATEJİLERİN BELİRLENMESİ	
4.1. Amaçlar	34
4.2. Hedefler	34
Amaç, Hedef, Gösterge ve Stratejilere İlişkin Kartlar	36
5. MALİYETLENDİRME	44
6.İZLEME VE DEĞERLENDİRME	45
7. EKLER	46

Tablolar

Sayfa No

Tablo 1. Strateji Geliştirme Kurulu ve Stratejik Plan Ekibi Tablosu	7
Tablo 2. Mevzuat Analizi Tablosu	10
Tablo 3. Yasal Yükümlülükler Tablosu	15
Tablo 4. Üst Politika Belgeleri Analizi Tablosu	16
Tablo 5. Faaliyet Alanlar/Ürün ve Hizmetler Tablosu	17
Tablo 6. Paydaş Memnuniyet Anketi	18
Tablo 7. Teşkilat Yapısı Tablosu	19
Tablo 8. İdari Personel Norm Kadro	20
Tablo 9. Okul/Kurumda Oluşan Yönetici Sirkülasyonu Oranı	20
Tablo 10. İdari Personel Hizmet Yılı	20
Tablo 11. İdari Personelin Katıldığı Hizmet İçi Programları	20
Tablo 12. Norm Kadro	21
Tablo 13. Öğretmenlerin Hizmet Süreleri	21
Tablo 14. Öğretmenlerin Okulda Hizmet Süreleri	21
Tablo 15. Kurumda Gerçekleşen Öğretmen Sirkülasyonunun Oranı	22
Tablo 16. Öğretmenlerin Katıldığı Hizmet İçi Eğitim Programları	22
Tablo 17. Kurumdaki Mevcut Hizmetli/ Memur Sayısı	22
Tablo 18. Çalışanların Görev Dağılımı	22
Tablo 19. Çalışanların Ödül Dağılımı	23
Tablo 20. Okul/kurum Rehberlik Hizmetleri	23
Tablo 21. Teknolojik Araç-Gereç Durumu	24
Tablo 22. Fiziki Mekân Durumu	24
Tablo 23. Kaynak Tablosu	25
Tablo 24. Harcama Kalemler	25
Tablo 25. Gelir-Gider Tablosu	26
Tablo 26. Okul/Kurum İçi Analiz İçerik Tablosu	27
Tablo 27. PESTLE Analiz Tablosu	29
Tablo 28. GZFT Listesi	30
Tablo 29. GZFT Stratejileri	32
Tablo 30. Amaç, Hedef, Gösterge ve Stratejilere İlişkin Kartlar	35
Tablo 31. Tahmini Maliyet Tablosu	45

1. GİRİŞ VE STRATEJİK PLANIN HAZIRLIK SÜRECİ

1.1. Strateji Geliştirme Kurulu ve Stratejik Plan Ekibi

Strateji Geliştirme Kurulu: Okul müdürünün başkanlığında, bir okul müdür yardımcısı, bir öğretmen ve okul aile birliği başkanı ile bir yönetim kurulu üyesi olmak üzere 5 kişiden oluşan üst kurul kurulmuştur.

Stratejik Plan Ekibi: Okul müdürü tarafından görevlendirilen ve üst kurul üyesi olmayan müdür yardımcısı başkanlığında, belirlenen öğretmenler ve gönüllü velilerden oluşmuştur.

Tablo 1. Strateji Geliştirme Kurulu ve Stratejik Plan Ekibi Tablosu

Strateji Geliştirme Kurulu Bilgileri		Stratejik Plan Ekibi Bilgileri	
Adı Soyadı	Ünvanı	Adı Soyadı	Ünvanı
Mahmut SEVİNÇ	Müdür	İsmail DEMİR	Müdür Yardımcısı
Mucize AKDAŞ	Müdür Yardımcısı	Özlem DUMAN	Öğretmen
Kemal KARA	Öğretmen	Pınar TEKİN GÖKOĞLU	Rehber Öğretmen
Neslihan Bahar İSLAM	OAB Başkanı	Aynur BAYRAKTAR	Öğretmen
Kazım Bekir SERTŞAHİN	OAB Üye	Ali CEYHAN	Öğretmen
		Hacer ALTINOVA	Öğretmen
		Hülya SELÇUK	Öğretmen
		Nermin KAPTAN	Veli

1.2. Planlama Süreci:

Mehmet Seniye Özbey İlkokulu Müdürlüğümüzün 2024-2028 yıllarını kapsayacak üçüncü stratejik planı hazırlık çalışmaları 2022/21 sayılı Genelgeye uygun olarak başlatılmış ve yürütülmüştür. Okul Strateji Geliştirme Kurul, Stratejik Planlamaya İlişkin Usul ve Esaslar Hakkındaki Yönetmelik doğrultusunda kurulmuştur. Bu çerçevede kurulumuz; Okul Müdürümüzün başkanlığında, Müdür Yardımcısı, Öğretmen, Okul Aile Birliği Başkanı ve Okul Aile Birliği Üyesinden oluşturularak kurulmuştur. Strateji Geliştirme Kurulu stratejik planlama çalışmalarının her aşamasında destekleri ile Stratejik Planlama Ekibi çalışmalarına pozitif katkı sunmuştur. Stratejik Planlama Ekibi kurulurken üyelerin daha önce okul stratejik plan çalışmalarında bulunmuş ve Bakanlığın düzenlediği Stratejik Yönetim ve Planlama eğitimi almış olmamasına rağmen istekli olmalarına özen

gösterilmiştir. Ekip tarafından oluşturulan çalışma takvimi kapsamında ilk aşamada durum analizi çalışmaları yapılmış ve durum analizi aşamasında, paydaşlarımızın plan sürecine aktif katılımını sağlamak üzere paydaş anketi, toplantı ve görüşmeler yapılmıştır. Durum analizinin ardından geleceğe yönelim bölümüne geçilerek okulumuzun amaç, hedef, gösterge ve stratejileri belirlenmiştir.

Okulumuzun 2024-2028 Stratejik planı hazırlanırken katılımcı bir anlayış benimsenmiştir. Bu anlayışla birlikte velilerimizle toplantılar yapılmış, öğrencilerimizin görüşleri alınmış, mevcut durum analizi ve strateji belirlenmesi aşamalarında tüm çalışanlarımızla görüşülmüş, karşılıklı bilgi alışverişinde bulunulmuştur.

Dış paydaşlarımızın da katkısını alabilmek adına okulumuzun çevresindeki okullar, mahalle muhtarlıkları, diğer kamu kurum ve kuruluşları ve STK temsilcileriyle görüşmeler yapılmış, okulumuza dışardan bakanların gözüyle bir durum fotoğrafı çekilmiştir.

2. DURUM ANALİZİ

Katılımcı ve esnek bir planlama yaklaşımı olan stratejik planlama; okulumuzun mevcut durum, misyon ve temel ilkelerinden hareketle geleceğe dair oluşturulan vizyona uygun hedefler saptayarak başarılarını izleme ve değerlendirme sürecidir. Bu işleyiş, "Strateji Geliştirme Başkanlığının 06.10.2022 tarihli ve E-66968699-10.06.01-60162336 sayılı yazısı (Genelge No. 2022/21)." temel alınarak hazırlık süreci, durum analizi, geleceğe bakış, amaç, hedef ve performans göstergesi ile stratejilerin belirlenmesi, izleme ve değerlendirme süreçlerinden oluşmaktadır.

2.1. Kurumsal Tarihçe

Okulumuz İzmir ili Karşıyaka ilçesi Yalı Mahallesi ve Bostanlı Mahallesi arasında yapılmıştır. Arsası Kemal Atik ve ablası Sabire Erbilen tarafından Milli Eğitim'e bağışlanmıştır. 25 Nisan 1988 yılında inşaatı Burdur eski milletvekili Mehmet Özbey ve eşi Seniye Özbey tarafından başlatılmıştır. Bina 01.09.1989 yılında tamamlanmıştır. Okulun eğitim ve öğretime açılışı 03.10.1989 yılında gerçekleştirilmiştir. Burdur eski milletvekili Mehmet Bey ve eşinin okula ortaklaşa isimlerinin verilmesini istemeleri üzerine İzmir İl Daimi Encümen kararı ile okula adları verilmiştir. Sekiz yıllık ilköğretim uygulamasına geçildikten sonra 1998 yılında altı derslikli ek bina yapılarak hizmete sunulmuştur. 4+4+4 sistemi ile okulumuz, 2012-2013 eğitim öğretim döneminde ilkokula dönüşmüştür. Halen okulumuzda 21 Şube ve 4 Anasınıfı ile ikili eğitim-öğretim yapılarak hizmet verilmektedir. Okulumuzda 13 Derslik, 3 İdare Odası, 1 Rehberlik Odası, 1 Öğretmenler Odası ve 1 Okul Aile Birliği odası bulunmaktadır. Sınıflarımızda akıllı tahta ve internet erişimi vardır.

2.2. Uygulanmakta Olan Stratejik Planın Değerlendirilmesi

Mehmet Seniye Özbey İlkokulu Müdürlüğü 2019-2023 Stratejik Planı; Bakanlığımız Strateji Geliştirme Başkanlığınca yayınlanan 2018/16 Sayılı genelge ve eki Hazırlık Programı çerçevesinde Stratejik Plan Hazırlık Süreci, Durum Analizi, Geleceğe Yönelim olmak üzere üç ana başlıkta 3 amaç ve 4 hedeften oluşturulmuştur. Her yıl temmuz ayında izleme aralık ayında da izleme ve değerlendirme çalışmaları yapılmıştır. Elde edilen veriler doğrultusunda Stratejik Planımızın 2023 yılsonu gerçekleşme düzeyi %86 dır. Stratejik Planımızda yer alan 3 Amaçta da belirlenen hedeflere makul düzeyde ulaşılmıştır. Amaçlarımız kapsamında belirlenen 4 hedefimizden 2 hedefe ulaşılmış, 2 hedefe makul düzeyde ulaşıldığı görülmüştür.

Makul düzeyde ulaşılan hedefler incelendiğinde, söz konusu hedeflerin stratejilerinin ve bu stratejiler altında belirlenen eylemlerin öğretmen ve diğer hizmet alanlara yönelik olarak yürütülmesi planlanan çalışmalar olduğu görülmektedir.

Yaşanan pandemi (salgın hastalık) sırasında ve sonrası hareketliğin azalması sebebiyle yapılacak AB Projelerinin ilgili hedeflere ulaşma oranlarında ve öğretmenlere yapılacak yüzyüze hizmet içi eğitim konularında olumsuz etkisinin olduğu tespit edilmiştir.

2.3. Yasal Yükümlülükler ve Mevzuat Analizi

Tablo 2. Mevzuat Analizi Tablosu

KANUN				
Tarih	Sayı	No	Adı	
12/01/1961	1070 5	222	İlköğretim ve Eğitim Kanunu	
06/03/1340	63	430	Tevhidi Tedrisat Kanunu	
12/03/1964	1165 4	439	Millî Eğitim Bakanlığına Bağlı Yüksek ve Orta Dereceli Okullar Öğretmenleri ile İlkokul Öğretmenlerinin Haftalık Ders Saatleri ile Ek Ders Ücretleri Hakkında Kanun	
23/07/1965	12056	657	Devlet Memurları Kanunu	
03/11/1928	1030	135 3	Türk Harflerinin Kabul ve Tatbiki Hakkında Kanun	
29/6/1930	1532	1702	İlk ve Orta Tedrisat Muallimlerinin Terfi ve Tecziyeleri Hakkında Kanun	
24/06/1973	1457 4	173 9	Millî Eğitim Temel Kanunu	
19/06/1982	1772 9	268 4	İlköğretim ve Orta Öğretimde Parasız Yatılı veya Burslu Öğrenci Okutma ve Bunlara Yapılacak Sosyal Yardımlara İlişkin Kanun	
27/07/1983	1811 7	286 6	Öğrencilerle İlgili Bazı Basılı Evrakın Millî Eğitim Bakanlığınca Hazırlanması, Bastırılması ve Satılması Hakkında Kanun	
10/09/1983	18161	2886	Devlet İhale Kanunu	
24.9.1983	18171	2893	Türk Bayrağı Kanunu	
10.11.1984	18571	3071	Dilekçe Hakkının Kullanılmasına Dair Kanun	
18/08/1997	2308 4	430 6	İlköğretim ve Eğitim Kanunu, Millî Eğitim Temel Kanunu, Çıraklık ve Meslek Eğitimi Kanunu, Millî Eğitim Bakanlığının Teşkilat ve Görevleri Hakkında Kanun ile 24.3.1988 Tarihli ve 3418 Sayılı Kanunda Değişiklik Yapılması ve Bazı Kağıt ve İşlemlerden Eğitime Katkı Payı Alınması Hakkında Kanun	
19/01/1943	5308	435 7	Hususi İdarelerden Maaş Alan İlkokul Öğretmenlerinin Kadrolarına, Terfi, Taltif ve Cezalandırılmalarına ve Bu Öğretmenler İçin Teşkil Edilecek Sağlık ve İçtimai Yardım Sandığı İle Yapı Sandığına ve Öğretmenlerin Alacaklarına Dair Kanun	
04/12/1999	23896	4483	Memurlar ve Diğer Kamu Görevlilerinin Yargılanması Hakkında Kanun	
12/07/2001	2446 0	468 8	Kamu Görevlileri Sendikaları ve Toplu Sözleşme Kanunu	
22/01/2002	24648	4734	Kamu İhale Kanunu	
22/01/2002	24648	4735	Kamu İhale Sözleşmeleri Kanunu	
24/10/2003	25269	4982	Bilgi Edinme Hakkı Kanunu	
24/12/2003	25326	5018	Kamu Mali Yönetimi ve Kontrol Kanunu	
18/06/1949	7236	544 2	İİ İdaresi Kanunu	
14/02/2007	2643 4	558 0	Özel Öğretim Kurumları Kanunu	
11/04/2012	28261	6287	İlköğretim ve Eğitim Kanunu ile Bazı	

Kanunlarda Değişiklik Yapılmasına Dair Kanun			
Tarih	Sayı	No	Adı
14/09/2011	28054	652	Millî Eğitim Bakanlığının Teşkilat ve Görevleri Hakkında Kanun Hükmünde Kararname
06/06/1997	23011	573	Özel Eğitim Hakkında Kanun Hükmünde Kararname

YÖNETMELİK

Tarih	Sayı	Adı
17/04/2015	2932 9	Millî Eğitim Bakanlığı Öğretmenlerin Atama ve Yer Değiştirme Yönetmeliği
24/05/2014	2900 9	MEB Rehberlik ve Denetim Başkanlığı İle Maarif Müfettişleri Başkanlıkları Yönetmeliği
12/10/2013	2879 3	Millî Eğitim Bakanlığı Personelinin Görevde Yükselme, Unvan Değişikliği ve Yer Değiştirme Suretiyle Atanması Hakkında Yönetmelik
04/08/2013	2872 8	Millî Eğitim Bakanlığı Eğitim Kurumları Yöneticileri Atama ve Yer Değiştirme Yönetmeliği
27/11/2012	2848 0	Millî Eğitim Bakanlığına Bağlı Okul Öğrencilerinin Kılık ve Kıyafetlerine Dair Yönetmelik
12/09/2012	2840 9	Millî Eğitim Bakanlığı Ders Kitapları ve Eğitim Araçları Yönetmeliği
18/05/2012	2829 6	Millî Eğitim Bakanlığı Özel Eğitim Kurumları Yönetmeliği
05/05/2012	2828 3	Ulusal ve Resmi Bayramlar ile Mahalli Kurtuluş Günleri, Atatürk Günleri ve Tarihi Günlerde Yapılacak Tören ve Kutlamalar Yönetmeliği
09/02/2012	2819 9	Millî Eğitim Bakanlığı Okul-Aile Birliği Yönetmeliği
16/12/2011	2814 4	Millî Eğitim Bakanlığının Yurt Dışı Teşkilatına Sürekli Görevle Atanacak Personel Hakkında Yönetmelik
01/07/2010	2762 8	Millî Eğitim Bakanlığı İzcilik Yönetmeliği
29/10/2011	2809 9	Devlet Memurlarına Verilecek Hastalık Raporları İle Hastalık ve Refakat İznine İlişkin Usul Ve Esaslar Hakkında Yönetmelik
17/04/2009	2720 3	Millî Eğitim Bakanlığında Bağlı Okullarda Enerji Yöneticisi Görevlendirilmesine İlişkin Yönetmelik
31/07/2009	2730 5	Kamu Hizmetlerinin Sunumunda Uyulacak Usul ve Esaslara İlişkin Yönetmelik
10/07/2008	2693 2	İlköğretim ve Ortaöğretim Kurumlarında Parasız Yatılılık, Burs ve Sosyal Yardımlar Yönetmeliği
07/03/2008	2680 9	İstiklal Marşının Kabul Edildiği Günü ve Mehmet Akif Ersoy'u Anma Günü Hakkında Yönetmelik
19/12/2007	2673 5	Binaların Yangından Korunması Hakkındaki Yönetmelik
18/01/2007	2640 7	Taşınır Mal Yönetmeliği
09/08/2006	2625 4	Millî Eğitim Bakanlığı Kurum Tanıtım Yönetmeliği
31/05/2006	2618 4	Özel Eğitim Hizmetleri Yönetmeliği
31/05/2006	2618 4	Millî Eğitim Bakanlığı Yabancı Dil Eğitimi ve Öğretimi Yönetmeliği

26/05/2006	2617 9	Kamu İdarelerinde Stratejik Planlamaya İlişkin Usul ve Esaslar Hakkında Yönetmelik
13/08/2005	2590 5	Öğretmenlik Kariyer Basamaklarında Yükselme Yönetmeliği
06/07/2005	2586 7	Askerlik Yükümlülüğünü Millî Eğitim Bakanlığı Emrinde Öğretmen Olarak Yerine Getirecekler Hakkında Yönetmelik
13/01/2005	2569 9	Millî Eğitim Bakanlığı İlköğretim ve Orta Öğretim Kurumları Sosyal Etkinlikler Yönetmeliği
14/06/2005	2584 5	Okul Servis Araçları Yönetmeliği
02/12/2004	2565 8	Resmi Yazışmalarda Uygulanacak Usul ve Esaslar Hakkındaki Yönetmelik
19/10/2004	2561 8	Resmi Mühür Yönetmeliği
03/04/2004	2542 2	Umuma Açık Yerler ve İçkili Yerler ile Resmî veya Özel Öğretim Kurumları Arasındaki Uzaklıkların Belirlenmesine Dair Yönetmelik
05/03/2004	2539 3	Millî Eğitim Bakanlığı Denklik Yönetmeliği
27/08/2003	225	Millî Eğitim Bakanlığı İlköğretim Kurumları Yönetmeliği
24/08/2003	2520 9	18 Mart Şehitler Günü ve 19 Eylül Gaziler Gününde Yapılacak Törenler Hakkında Yönetmelik
22/10/2001	2456 1	Millî Eğitim Bakanlığı Açık Öğretim Ortaokulu Yönetmeliği
09/10/2001	2454 8	Millî Eğitim Bakanlığı Eğitim ve Öğretim Hizmetleri Sınıfında Görevli Personelin Yurt İçinde Hizmetiçi Eğitim Yoluyla Yetiştirilmeleri Hakkında Yönetmelik
22/08/2001	2450 1	Millî Eğitim Bakanlığı Okul Kütüphaneleri Yönetmeliği
17/04/2001	2437 6	Millî Eğitim Bakanlığı Rehberlik ve Psikolojik Danışma Hizmetleri Yönetmeliği
15/04/2000	2402 1	Millî Eğitim Bakanlığı Taşınabilir İlköğretim Yönetmeliği
10/08/1999	2378 2	Millî Eğitim Bakanlığına Bağlı Okul ve Kurumların Yönetici ve Öğretmenlerinin Norm Kadrolarına İlişkin Yönetmelik
24/10/1998	2350 3	Çocuk Trafik Eğitim Parkları Yönetmeliği
26/12/1995	2250 5	Millî Eğitim Bakanlığı Sosyal ve Kültürel Yarışmalar Yönetmeliği
08/09/1995	2239 8	Millî Eğitim Şûrası Yönetmeliği
30/01/1995	2423	Millî Eğitim Bakanlığı Aday Memurlarının Yetiştirilmelerine İlişkin Yönetmelik
24/10/1994	2417	Millî Eğitim Bakanlığı Hizmetiçi Eğitim Yönetmeliği
02/04/1993	2154 0	Millî Eğitim Bakanlığına Bağlı Kurumlara Ait Açma, Kapatma ve Ad Verme Yönetmeliği
26/11/1992	2141 7	Öğretmenler Günü Kutlama Yönetmeliği
03/06/1991	2089 0	Millî Eğitim Bakanlığı Disiplin Amirleri Yönetmeliği
13/04/1991	2084 4	Türkiye Çocuk Çevre Kulüpleri Yönetmeliği
15/11/1990	2069 6	Mal Bildiriminde Bulunulması Hakkında Yönetmelik
28/12/1988	2003 3	Sabotajlara Karşı Koruma Yönetmeliği
16/05/1988	1981	Devlet Arşiv Hizmetleri Hakkında Yönetmelik

	6	
12/01/1983	1792	Devlet Memurlarının Şikâyet ve Müracaatları Hakkında Yönetmelik
25/10/1982	1784	Kamu Kurum ve Kuruluşlarında Çalışan Personelin Kılık ve Kıyafetine Dair Yönetmelik
21/05/1977	1594	Millî Eğitim Bakanlığı Kurumlarında Sözleşmeli veya Ek Ders Görevi İle Görevlendirilecek Uzman ve Usta Öğreticiler Hakkında Yönetmelik
11/08/1973	1462	Devlet Memurları Tedavi ve Cenaze Giderleri Yönetmeliği
27/10/1971	1399	Devlet Binaları İşletme, Bakım, Onarım Yönetmeliği

YÖNERGE

Tarih	Sayı	Adı
25/12/2014	6928377	Okul Öncesi Eğitim ve İlköğretim Kurumları Standartları Uygulama Yönergesi
23/09/2014	4145909	Millî Eğitim Bakanlığı Örgün ve Yaygın Eğitimi Destekleme ve Yetiştirme Kursları Yönergesi
27/08/2014	3579708	Millî Eğitim Bakanlığı Okul Öncesi Eğitim ve İlköğretim Kurumları Çocuk Kulüpleri Yönergesi
19/08/2014	3450049	Millî Eğitim Bakanlığı Temel Eğitim Genel Müdürlüğü'nün Teşkilat ve Görevlerine İlişkin Yönerge
01/01/2014	2676	Millî Eğitim Bakanlığı Ortaöğretim Kurumlarına Geçiş Yönergesi
31/12/2013	2676	Millî Eğitim Bakanlığı Eğitimde Kalite Yönetim Sistemi Yönergesi
16/04/2013	626476	MEB Personeline Başarı, Üstün Başarı Belgesi ve Ödül Verilmesine Dair Yönerge
16/01/2013	34932	Millî Eğitim Bakanlığı İzin Yönergesi
31/10/2012	138710	Afet ve Acil Durum Yönetim Merkezi Yönergesi
12/10/2012	115907	Kimyasal, Biyolojik, Radyolojik ve Nükleer Tehlikelere İlişkin Görev Yönergesi
11/04/2012	565	Bilgi ve Sistem Güvenliği Yönergesi
29/06/2011	8080	Millî Eğitim Bakanlığı İlköğretim Kurumları Standartları Uygulama Yönergesi
00/04/2011	2643	Millî Eğitim Bakanlığı İzcilik Yönetmeliğininin 41. Maddesi Gereği Ödül ve Disiplin Yönergesi
00/04/2011	2643	Millî Eğitim Bakanlığı İl ve İlçe İzci Kurulları Yönergesi
00/04/2011	2643	Millî Eğitim Bakanlığı İzci Eğitim Kampları Yönergesi
00/03/2011	2642	Millî Eğitim Bakanlığı Eğitimi Araştırma ve Geliştirme Dairesi Başkanlığı Çalışma Esas ve Usuller Hakkında Yönerge
17/12/2010	25822	Millî Eğitim Bakanlığı Merkezî Sistem Sınav Yönergesi
12/01/2009	9	Millî Eğitim Bakanlığı Yangın Önleme ve Söndürme Yönergesi
00/12/2007	2603	Millî Eğitim Bakanlığı Personel Kimlik Kartları Yönergesi
00/03/2007	2594	Millî Eğitim Bakanlığı Bayrak Törenleri Yönergesi
00/03/2007	2594	Millî Eğitim Bakanlığına Bağlı Okul ve Kurumlarda Yapılacak Araştırma ve Araştırma Desteğine Yönelik İzin ve Uygulama Yönergesi
00/12/2006	2591	
00/11/2006	2590	Millî Eğitim Bakanlığı Okul Kütüphaneleri Standart Yönergesi
00/08/2005	2575	
00/09/2004	2564	Millî Eğitim Bakanlığı Demokrasi Eğitimi ve Okul Meclisleri Yönergesi
00/04/2004	2559	Millî Eğitim Bakanlığı Öğrencileri Yetiştirme Kursları Yönergesi
00/11/2003	2554	Millî Eğitim Bakanlığı Bilgi ve İletişim Teknolojileri Araçları ve Ortamlarının Eğitim Etkinliklerinde Kullanım Yönergesi
00/09/2003	2552	İlköğretimde Yöneltilme Yönergesi
00/08/2003	2551	Millî Eğitim Bakanlığı Eğitim ve Öğretim Çalışmalarının Plânlı Yürütülmesine İlişkin Yönerge

00/11/1999	2506	<u>Millî Eğitim Bakanlığı Eğitim Bölgeleri ve Eğitim Kurulları Yönergesi</u>
00/10/1999	2505	<u>Afetlerde Uygulanacak Rehberlik ve Psikolojik Danışma Hizmetleri Yönergesi</u>
00/10/1998	2493	<u>Öğretmen Adaylarının Millî Eğitim Bakanlığına Bağlı Eğitim Öğretim Kurumlarında Yapacakları Öğretmenlik Uygulamasına İlişkin Yönerge</u>
15/03/1993	2378	<u>Millî Eğitim Bakanlığına Bağlı Örgün ve Yaygın Eğitim Kurumlarında Bilgisayar Laboratuvarlarının Düzenlenmesi ve İşletilmesi ile Bilgisayar ve Bilgisayar Koordinatör Öğretmenlerinin Görevleri Hakkında Yönerge</u>
16/03/1992	2354	<u>Kütüphane Haftası Kutlama Yönergesi</u>
BAKANLAR KURULU KARARLARI		
Tarih	Sayı	Adı
16/12/2006	26378	Millî Eğitim Bakanlığı Yönetici ve Öğretmenlerinin Ders ve Ek Ders Saatlerine İlişkin Karar
03/07/2003	25157	Bakanlıklar arası Ortak Kültür Komisyonunun Çalışma Esas ve Usulleri ile Bu Komisyon Tarafından Yurtdışında Görevlendirilecek Personelin Nitelikleri ile Hak ve Yükümlülüklerinin Belirlenmesine İlişkin Karar
02/11/1985	18916	Millî Eğitim Bakanlığına Bağlı Bazı Okullarda Görevlendirilecek Yabancı Uyruklu Öğretmenlerin Sözleşmeli Çalıştırılmaları Hakkında Esaslar
28/06/1978	15754	Sözleşmeli Personel Çalıştırılmasına İlişkin Esaslar

Tablo 3. Yasal Yükümlülükler Tablosu

FAALİYET ALANI: EĞİTİM	FAALİYET ALANI: YÖNETİM İŞLERİ
Hizmet-1: Rehberlik Hizmetleri <ul style="list-style-type: none">• Sınıf İçi Rehberlik Hizmetleri• Meslek Tanıtımı ve Yönlendirme• Seminer	Hizmet-1: Öğrenci işleri hizmeti <ul style="list-style-type: none">• Kayıt-Nakil işleri• Devam-devamsızlık• Sınıf geçme• İstatistikler
Hizmet-2: Sosyal-Kültürel Etkinlikler <ul style="list-style-type: none">• Halk oyunları• Koro• Yarışmalar• Sergiler• Tiyatro• Kermes• Piknikler• Sosyal Kulüp ve Toplum Hizmeti Çalışmaları	Hizmet-2: Öğretmen işleri hizmeti <ul style="list-style-type: none">• Maaş ve Ekders İşlemleri• Hizmet içi eğitim• Özlük hakları• Sendikal Hizmetler
Hizmet-3: Spor Etkinlikleri <ul style="list-style-type: none">• Futbol,• Voleybol• Basketbol• Akı ve Zeka Oyunları• Geleneksel Çocuk Oyunları	Hizmet-3: Mali İşlemler <ul style="list-style-type: none">• Okul Aile Birliği işleri• Bütçe işlemleri• Bakım-onarım işlemleri• Taşınır Mal işlemleri
FAALİYET ALANI: ÖĞRETİM	FAALİYET ALANI: YETİŞKİN EĞİTİMİ VE VELİLERLE İLİŞKİLER
Hizmet-1: Öğretimin Planlanması <ul style="list-style-type: none">• Planlar• Öğretmenler Kurulu• Zümre toplantıları	Hizmet-1: Sağlık Hizmetleri <ul style="list-style-type: none">• Ağız ve Diş Sağlığı Semineri• Çocuk Hastalıkları Semineri• Beslenme
Hizmet-2: Öğretimin Uygulanması <ul style="list-style-type: none">• Sınıf içi uygulamalar• Gezi ve inceleme• Yetiştirme kursları• Ödevler, performans ve proje görevleri	Hizmet-2: Kurslar <ul style="list-style-type: none">• Aile Eğitimi• İlk Yardım
Hizmet-3: Öğretimin Değerlendirilmesi <ul style="list-style-type: none">• Dönem içi değerlendirmeler	Hizmet-3: Velilerle İlgili Hizmetler <ul style="list-style-type: none">• Veli toplantıları• Veli iletişim hizmetleri• Okul-Aile Birliği faaliyetleri

2.4. Üst Politika Belgeleri Analizi

Üst politika belgeleri;

- 12. Kalkınma Planı
- Cumhurbaşkanlığı Programı,
- Orta Vadeli Program,
- Cumhurbaşkanlığı Yıllık Programı,
- Millî Eğitim Bakanlığı Stratejik Planı,
- İl Millî Eğitim Müdürlüğü Stratejik Planı,
- İlçe Millî Eğitim Müdürlüğü Stratejik Planı

Tablo 4. Üst Politika Belgeleri Analizi Tablosu

Üst Politika Belgesi	İlgili Bölüm/Referans	Verilen Görevler/İhtiyaçlar
İl Millî Eğitim Müdürlüğü Stratejik Planı	Temel eğitimde fırsat eşitliğini sağlayarak eğitime erişimi artırmaya yönelik iyileştirmeler hayata geçirilecektir.	<ul style="list-style-type: none">• Bireyi yönlendirmede özel eğitim mevzuatında rehberlik servisinin yetkileri konusunda geliştirmeler yapılmalı• Okul öncesi eğitimin standartlarının güncellenmesi• Aile eğitimlerine devam edilmesi
İl Millî Eğitim Müdürlüğü Stratejik Planı	Temel eğitimde bilimsel, sosyal, sportif, kültürel, sanatsal ve toplumsal hizmet gibi alanlarda etkinliklere katılım oranı artırılacak ve sürekli öğrenmeye teşvik etmek amacıyla öğrencilere okuma kültürü kazandırılacaktır.	<ul style="list-style-type: none">• İlgili kurum ve kuruluşlarla işbirliğinin artırılması• Öğrencilere yönelik sosyal, sportif ve kültürel çalışmalar ile yarışmaların yapılması ve uygun çalışma ortamının oluşturulması• Öğrencilerin sosyal, sportif, kültürel açıdan fırsat eşitliği temelinde desteklenme ihtiyacı• Öğrencileri sosyal, sportif, kültürel faaliyetlere yönlendirecek teşvik mekanizmalarının güçlendirilmesi
İl Millî Eğitim Müdürlüğü Stratejik Planı	İlkokul ve ortaokulda öğrenme kayıplarını azaltmaya yönelik destekleyici mekanizmalar güçlendirilecektir.	<ul style="list-style-type: none">• Derslerde EBA dijital platformundan daha fazla fayda sağlanması.• Yetiştirme ve destekleme kurslarının açılacağı derslikler
İl Millî Eğitim Müdürlüğü Stratejik Planı	Tüm kademelerde eğitime erişimi sağlayacak planlamalar yapılarak doğa kaynaklı afetlere ve bulaşıcı hastalıklara karşı dirençli, çevreci ve nitelikli mimariye sahip eğitim ortamlarının oluşturulması sağlanacaktır.	<ul style="list-style-type: none">• Öğrencilere yönelik sosyal, sportif ve kültürel çalışmalar ile yarışmaların yapılması ve uygun çalışma ortamının oluşturulması• Okulumuz derslikleri ve ortak kullanım alanlarında ki eşyaların sabitlenmesi/kaldırılması çalışmalarıyla deprem deprem etkilerinin azaltılması• Okulumuzun niteliğinin artırılması için fiziksel imkânlarının iyileştirilmesi• Ortak kullanım alanlarında hijyen kurallarına uyulmasının sağlanması• Bulaşıcı hastalıklara karşı personelin ve öğrencilerin bilinçlendirilmesi• Okul bahçemizde geleneksel oyun alanı ihtiyacı
İl Millî Eğitim Müdürlüğü Stratejik Planı	Öğretmenlik mesleğinin niteliği ve toplumsal statüsü güçlendirilecek, personel nitelikleri artırılacaktır.	<ul style="list-style-type: none">• İhtiyaç duyulan alanlarda öğretmen ve yöneticilere üniversiteler aracılığıyla mesleki gelişim eğitimlerinin verilmesi• Mesleki gelişimde, yerel ihtiyaçlara duyarlı ve okul bağlamıyla uyumlu yeni yaklaşımlar olarak tanımlanan mesleki gelişim toplulukları, okul temelli mesleki gelişim ve öğretmen-yönetici hareketlilik programlarının yaygınlaştırılması ve öğretmenlerin bu faaliyetlere erişilebilirliğinin artırılması

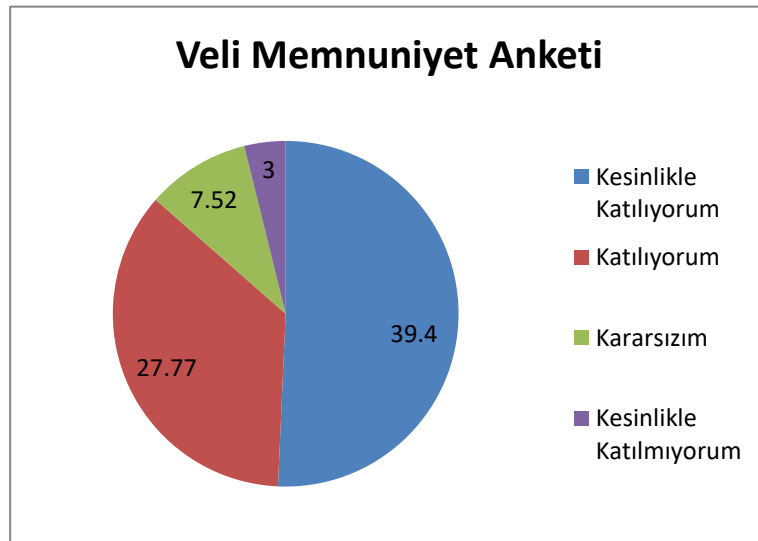
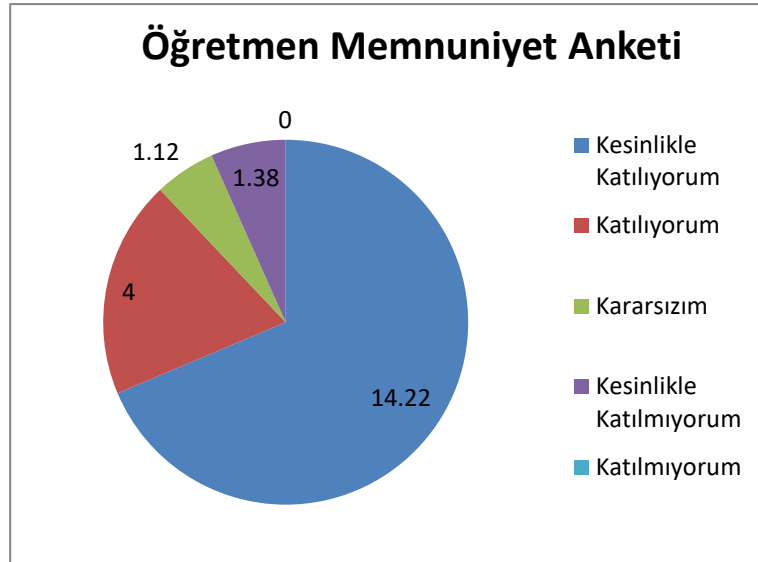
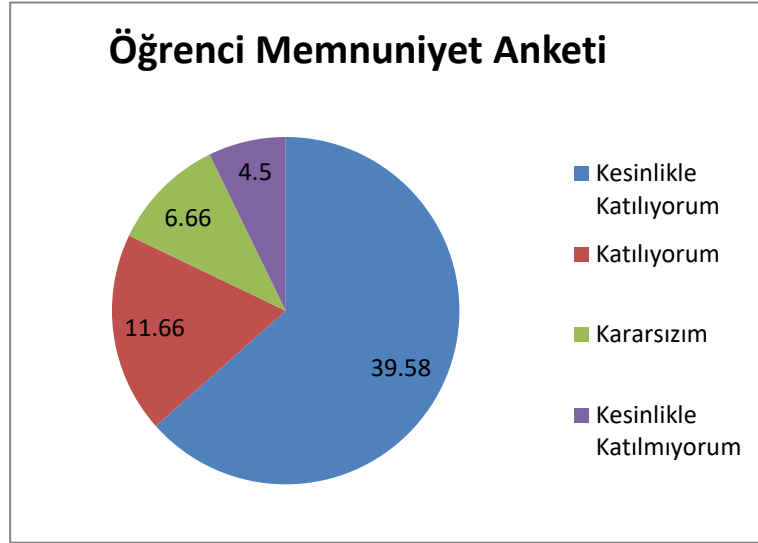
2.5. Faaliyet Alanları ile Ürün/Hizmetlerin Belirlenmesi

Tablo 5. Faaliyet Alanlar/Ürün ve Hizmetler Tablosu

Faaliyet Alanı	Ürün/Hizmetler
Öğretim-eğitim faaliyetleri	Öğrenci İşleri Kayıt-nakil işleri Devam-devamsızlık Sınıf geçme
Rehberlik faaliyetleri	Öğrencilere rehberlik yapmak Velilere rehberlik etmek Rehberlik faaliyetlerini yürütmek
Sosyal faaliyetler	Şenlik İmza Günü Tören Anma Günü
Sportif faaliyetler	Turnuva Futbol Basketbol
Kültürel ve sanatsal faaliyetler	Halk Oyunu Konferans Okuma Çalışması
İnsan kaynakları faaliyetleri (mesleki gelişim faaliyetleri, personel etkinlikleri...)	Ziyaret Yemek Organizasyonu Hizmet İçi Eğitim Özlük Hizmetleri
Okul aile birliği faaliyetleri	Kermes Piknik
Öğrencilere yönelik faaliyetler	Tiyatro Gezi Gösteri Mezuniyet Günü Şiir Dinletisi
Ölçme değerlendirme faaliyetleri	Gözlem Ders Denetimi
Öğrenme ortamlarına yönelik faaliyetler	Dersliklerin Bakım Onarımı Kalorifer Tesisatının Bakımı Elektrik Tesisatının Bakımı Sıhhi Tesisatın Bakımı Tuvaletlerin Bakımı Teknolojik Araç-Gerecin Bakımı
Ders dışı faaliyetler	Okul Gezisi Veli Toplantıları

2.6. Paydaş Analizi

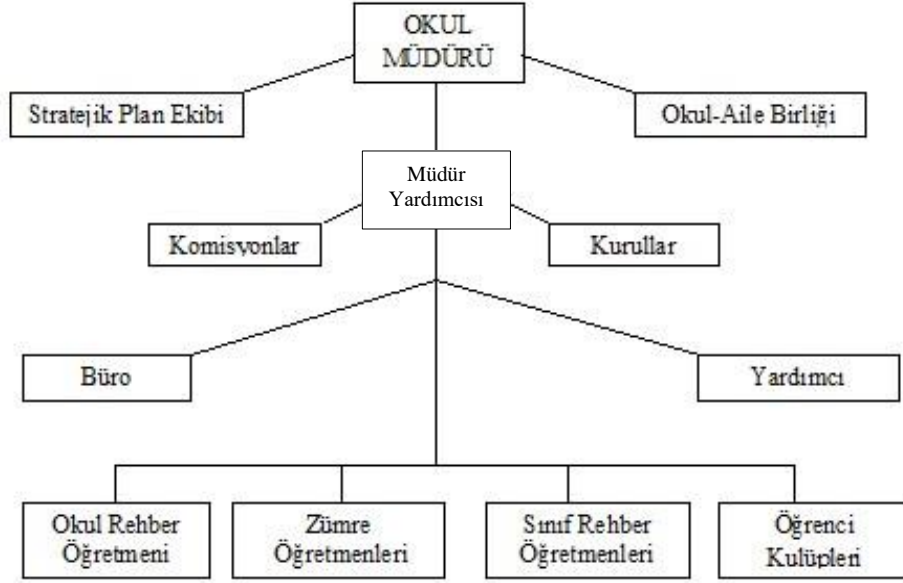
Tablo 6. Paydaş Memnuniyet Anketi



2.7. Okul İçi Analiz

2.7.1 Teşkilat Yapısı

Tablo 7. Teşkilat Yapısı Tablosu



2.7.2. İnsan Kaynakları

Tablo 8. İdari Personel Norm Kadro (2023 Yılı İtibarıyla)

BRANŞ	DERS SAATI	NORM	MEVCUT	İHTİYAÇ
MÜDÜR	0	1	1	YOK
MÜDÜR YARDIMCISI	0	2	2	YOK

Tablo 9. Okul/Kurumda Oluşan Yönetici Sirkülasyonu Oranı

	Yıl İçerisinde Okul/Kurumdan Ayrılan Yönetici Sayısı			Yıl İçerisinde Okul/Kurumda Göreve Başlayan Yönetici Sayısı		
	2021	2022	2023	2021	2022	2023
TOPLAM	0	2	1	0	2	1

Tablo 10. İdari Personel Hizmet Yılı (2023 Yılı İtibarıyla)

Hizmet Süreleri	İDARİ PERSONELİN HİZMET YILI					
	MÜDÜR		MÜDÜR YARDIMCISI		TOPLAM	
	E	K	E	K	E	K
11-20 Yıl	1	0	0	0	1	0
21-30 Yıl	0	0	1	0	1	0
31+ Yıl	0	0	0	1	0	1
TOPLAM	1	0	1	1	2	1

Tablo 11. İdari Personelin Katıldığı Hizmet İçi Programları (2021-2023)

Görevi	UZAKTAN EĞİTİM		Yüzyüze seminer	Yüzyüze Kurs
	Seminer	Kurs		
Müdür	3	1	5	2
Müdür Yardımcısı	44	4	4	3
Toplam	47	5	9	5

Tablo 12. Norm Kadro (2023 Yılı İtibarıyla)

BRANŞ	DERS SAATI	NORM	MEVCUT	İHTİYAÇ
REHBERLİK	0	2	2	YOK
İNGİLİZCE	32	1	2	YOK
SINIF ÖĞRETMENLİĞİ	0	21	20	VAR
OKUL ÖNCESİ	0	4	4	YOK
DİN KÜLTÜRÜ ve AHLAK BİLGİSİ	12	1	0	VAR

Tablo 13. Öğretmenlerin Hizmet Süreleri (2023 Yılı İtibarıyla)

Hizmet Süreleri	ÖĞRETMENLERİN HİZMET YILI									
	SINIF ÖĞRETMENİ		OKUL ÖNCESİ ÖĞRETMENİ		REHBER ÖĞRETMEN		İNGİLİZCE ÖĞRETMENİ		TOPLAM	
	E	K	E	K	E	K	E	K	E	K
11-20 Yıl	0	4	0	1	0	0	0	1	0	6
21-30 Yıl	2	6	0	3	0	0	0	1	2	10
31+ Yıl	6	2	0	0	1	1	0	0	7	3
TOPLAM	8	12	0	4	1	1	0	2	9	19

Tablo 14. Öğretmenlerin Okulda Hizmet Süreleri (2023 Yılı İtibarıyla)

Hizmet Süreleri	ÖĞRETMENLERİN OKULDA HİZMET YILI									
	SINIF ÖĞRETMENİ		OKUL ÖNCESİ ÖĞRETMENİ		REHBER ÖĞRETMEN		YABANCI DİL ÖĞRETMENİ		TOPLAM	
	E	K	E	K	E	K	E	K	E	K
1-3 Yıl	1	4	0	1	0	0	0	1	1	6
4-6 Yıl	2	5	0	1	0	0	0	0	2	6
7-10 Yıl	0	1	0	0	1	0	0	1	1	2
11-15 Yıl	5	3	0	2	0	1	0	0	5	6
16-20	0	0	0	0	0	0	0	0	0	0
20 ve üzeri	0	0	0	0	0	0	0	0	0	0

Tablo 15. Kurumda Gerçekleşen Öğretmen Sirkülasyonunun Oranı

	Yıl İçerisinde Kurumdan Ayrılan Öğretmen Sayısı			Yıl İçerisinde Kurumda Göreve Başlayan Öğretmen Sayısı		
	2021	2022	2023	2021	2022	2023
TOPLAM	2	3	1	2	3	1

Tablo 16. Öğretmenlerin Katıldığı Hizmet İçi Eğitim Programları (2021-2022-2023)

Görevi	UZAKTAN EĞİTİM		Yüzyüze seminer	Yüzyüze Kurs
	Seminer	Kurs		
Sınıf Öğretmeni	303	23	15	36
Okul Öncesi Öğretmeni	87	19	8	7
Rehber Öğretmeni	32	1	4	3
İngilizce Öğretmeni	31	3	3	2
Toplam	424	46	30	48

Tablo 17. Kurumdaki Mevcut Hizmetli/ Memur Sayısı

	Görevi	Erkek	Kadın
1	Memur	1	0
2	Hizmetli (OAB)	1	1
3	Hizmetli (İşkur)	0	2

Tablo 18. Çalışanların Görev Dağılımı

Çalışanın Ünvanı	Görevleri
Okul /Kurum Müdürü	Müdür; okulun öğrenci, her türlü eğitim ve öğretim, yönetim, personel, tahakkuk, taşınır mal, yazışma, eğitici ve sosyal etkinlikler, yatılılık, bursluluk, taşınmalı eğitim, güvenlik, beslenme, bakım, koruma, temizlik, düzen, nöbet, halkla ilişkiler ve benzeri görevler ile Bakanlık ve il/ilçe millî eğitim müdürlüklerince verilen görevler ile görev tanımında belirtilen diğer görevlerin yerine getirilmesini sağlar
Müdür Yardımcısı	Müdürün olmadığı zamanlarda müdüre vekâlet eder. Müdür yardımcısı, görev tanımında belirtilen görevler ile müdür tarafından verilen görevleri yerine getirir.
Öğretmenler	Okul öncesi ve ilköğretim kurumu öğretmenleri, kendilerine verilen grup/sınıf/şubede eğitim ve öğretim faaliyetlerini, eğitim ve öğretim programında belirtilen esaslara göre planlamak ve uygulamak, ders dışında okuldaki eğitim ve öğretim işlerine etkin bir biçimde katılmak ve bu konularda mevzuatta belirtilen görevleri yerine getirmekle yükümlüdür.
Yönetim İşleri ve Büro Memuru	DYS Üzerinden evrak takibi, resmi yazışmalar, fotokopi işlemleri, dosyaların düzenlenmesi
Yardımcı Hizmetler Personeli	Okul bölümlerinin ve bahçenin temizliği, kaloriferin yakılması, bahçede ki ağaçların bakımı, ara. Gerecin bakımı-onarımı

Tablo 19. Çalışanların Ödül Dağılımı

	BAŞARI BELGESİ			ÜSTÜN BAŞARI BELGESİ		
	2021	2022	2023	2021	2022	2023
TOPLAM	0	44	1	0	0	7

Tablo 20. Okul/kurum Rehberlik Hizmetleri

Mevcut Kapasite				Mevcut Kapasite Kullanımı ve Performans					
Psikolojik Danışman Norm Sayısı	Görev Yapan Psikolojik Danışman Sayısı	İhtiyaç Duyulan Psikolojik Danışman Sayısı	Görüşme Odası Sayısı	Danışmanlık Hizmeti Alan			Rehberlik Hizmetleri İle İlgili Düzenlenen Eğitim/Paylaşım Toplantısı vb. Faaliyet Sayısı		
				Öğrenci Sayısı	Öğretmen Sayısı	Veli Sayısı	Öğretmenlere Yönelik	Öğrencilere Yönelik	Velilere Yönelik
2	2	0	1	263	17	218	4	17	9

2.7.3. Teknolojik Düzey

Tablo 21. Teknolojik Araç-Gereç Durumu

Araç-Gereçler	2021	2022	2023	İhtiyaç
Dizüstü Bilgisayar	5	0	0	YOK
Lazer Yazıcı	2	0	0	YOK
Çok Fonksiyonlu Yazıcı	1	0	0	YOK
Fotokopi Makinası	3	0	0	YOK
Projeksiyon	8	0	0	YOK
Klima	14	0	0	YOK
Akıllı Tahta	0	11	2	YOK

Tablo 22. Fiziki Mekân Durumu

Fiziki Mekân	Var	Yok	Adedi	İhtiyaç	Açıklama
Öğretmen Çalışma Odası	Var		1		
Ekipman Odası	Var		1		
Kütüphane		Yok			
Rehberlik Servisi	Var		1		
Çok Amaçlı Salon	Var		1		
Spor Salonu		Yok			

2.7.4. Mali Kaynaklar

Tablo 23. Kaynak Tablosu

Kaynaklar	2024	2025	2026	2027	2028
Genel Bütçe	100000	100000	100000	100000	100000
Okul Aile Birliđi	300000	325000	350000	375000	400000
Özel İdare	0	0	0	0	0
Kira Gelirleri	62550	72000	81000	90000	99000
Döner Sermaye	0	0	0	0	0
Dış Kaynak/Projeler	0	0	0	0	0
Diđer	0	0	0	0	0
TOPLAM	462550	497000	531000	565000	599000

Tablo 24. Harcama Kalemler

Harcama Kalemi	Çeşitleri
Genel Giderler	Sigorta giderleri, banka giderleri vb.
Kırtasiye ve Büro Harcamaları	Her türlü kırtasiye ve sarf malzemesi giderleri
Bakım Onarım Giderleri	Okul/kurum binası ve tesisatlarıyla ilgili her türlü küçük onarım; makine, bilgisayar, yazıcı vb. bakım giderleri
Personel Giderleri	Sözleşmeli olarak çalışan personelin (sekreter temizlik, güvenlik) ücret, vergi, sigorta vb. giderleri
Mal ve Malzeme Alımları	Temizlik malzemesi, bakım onarım malzemesi vb.
Hizmet Alımları	Genel hizmetler
Kurumlara Yapılan Ödemeler	Vergi ödemeleri
Dayanıklı Tüketim Malzemeleri Alımı	Bilişim araçları, sınıf donatım malzemeleri vb.
Bağışlar ve Yardımlar	Bağış iade

Tablo 25. Gelir-Gider Tablosu

YILLAR	2021		2022		2023	
	GELİR	GİDER	GELİR	GİDER	GELİR	GİDER
Genel Giderler	67501,63	0	282020,89	2030,58	923267,82	2793,36
Kırtasiye ve Büro Harcamaları		5083,35		25924,65		30150,44
Bakım Onarım Giderleri		25411,50		77849,12		45325,04
Personel Giderleri		8134,06		126364,41		385082,87
Mal ve Malzeme Alımları		12276,52		55542,85		92840,30
Hizmet Alımları		0		5090,05		4130
Kurumlara Yapılan Ödemeler		0		0		1253,34
Dayanıklı Tüketim Malzemeleri Alımı		5079,95		850		0
Bağışlar ve Yardımlar		0		4000		17000
GENEL		55985,38		297651,66		578575,35

2.7.5. İstatistik Veriler

Tablo 26.Okul/Kurum İçi Analiz İçerik Tablosu

Okul/Kurum İçi	Analiz İçerik Tablosu				
Öğrenci sayıları	SINIF	ŞUBE SAYISI	ERKEK	KIZ	TOPLAM
	ANASINIFI	4	34	41	75
	1	5	60	59	119
	2	5	78	63	141
	3	5	71	73	144
	4	6	83	59	142
	TOPLAM	25	326	295	621
Kaynaştırma Öğrencileri	SINIF	ERKEK	KIZ	TOPLAM	
	ANASINIFI	1	1	2	
	1	4	1	5	
	2	3	6	9	
	3	0	0	0	
	4	1	0	1	
	TOPLAM	9	8	17	
Bilsem Öğrencileri	SINIF	ERKEK	KIZ	TOPLAM	
	2	0	0	0	
	3	3	4	7	
	4	6	6	12	
	TOPLAM	9	10	19	
Yabancı Uyruklu Öğrenciler	UYRUK	SINIF	ERKEK	KIZ	TOPLAM
	Kırgızistan	3	1	0	1
	Türkmenistan	4	0	1	1
	İran	1	2	0	2
		2	2	3	5
		3	1	0	1
		4	2	2	4
	TOPLAM	8	6	14	
Sosyal-kültürel-bilimsel ve sportif başarı verileri	Piyano-Dünya Şampiyonu-Erkek Satranç-Türkiye 2. Si-Kız Spor Tırmanışı-İzmir 1.si-Erkek Yüzme-İzmir 4.sü-Kız Lisanslı Öğrenci: 2 Erkek-1 Kız				
	SINIF	ERKEK	KIZ	TOPLAM	
Devam-Devamsızlık Öğrenci Verileri	1	12	0	12	
	2	2	2	4	
	3	1	4	5	
	4	0	0	0	
	TOPLAM	15	6	21	
Öğrenim Çağı Dışına Çıkan Öğrenci Sayısı	SINIF	ERKEK	KIZ	TOPLAM	
	1	6	0	6	
	2	0	0	0	
	3	1	0	1	
	TOPLAM	7	0	7	

İnsan kaynakları verileri	EĞİTİM DURUMU						KARİYER BASAMAKLARI					
	ÖNLİ SANS		LİSANS		Y LİSANS		ÖĞRETMEN		UZMAN ÖĞRETMEN		BAŞÖĞRETMEN	
	E	K	E	K	E	K	E	K	E	K	E	K
	MÜDÜR					1				1		
MÜDÜR YARDIMCISI		1	1						1	1		
OKUL ÖNCESİ				4					3		1	
SINIF ÖĞRETMENİ	3	2	6	8	1		1		3	11	4	1
REHBER ÖĞRETMEN				2								
İNGİLİZCE ÖĞRETMENİ				2				1		1	1	1
TOPLAM	3	3	7	16	2		1	1	4	16	6	3

Öğrenme ortamı verileri	Okul Bölümleri		Özel Alanlar		Var	Yok
	Okul Kat Sayısı	1		Çok Amaçlı Salon		X
Derslik Sayısı	12		Çok Amaçlı Saha		X	
Derslik Alanları (m2)	55 m ²		Kütüphane			X
Kullanılan Derslik Sayısı	13		Fen Laboratuvarı			X
Şube Sayısı	26		Bilgisayar Laboratuvarı			X
İdari Odaların Alanı (m2)	55m ²		İş Atölyesi			X
Öğretmenler Odası (m2)	30m ²		Beceri Atölyesi			X
Okul Oturma Alanı (m2)	812m ²		Pansiyon			X
Okul Bahçesi (Açık Alan)(m2)	4934m ²		Mescit			X
Okul Kapalı Alan (m2)	812m ²					
Sanatsal, bilimsel ve sportif amaçlı toplam alan (m ²)	0 m ²					
Kantin (m2)	25m ²					
Tuvalet Sayısı	12					

2.8. Çevre Analizi (PESTLE)

Tablo 27. PESTLE Analiz Tablosu

Politik-Yasal etkenler	Ekonomik etkenler
<ul style="list-style-type: none">☐ Bakanlık, il ve ilçe stratejik planlarının incelenmesi,☐ Yasal yükümlülüklerin belirlenmesi,☐ Oluşturulması gereken kurul ve komisyonlar,☐ Okul çevresindeki politik durum.	<ul style="list-style-type: none">☐ Okulun bulunduğu çevrenin genel gelir durumu,☐ Okulun gelirini arttırıcı unsurlar,☐ Okulun giderlerini arttıran unsurlar,☐ Tasarruf sağlama imkânları,☐ İşsizlik durumu,☐ Mal-ürün ve hizmet satın alma imkânları,☐ Kullanılabilir bütçe
Sosyokültürel etkenler	Teknolojik etkenler
<ul style="list-style-type: none">☐ Ailelerin ve öğrencilerin bilinçlenmeleri,☐ Aile yapısındaki değişimler (boşanma)☐ Nüfusun yaş gruplarına göre dağılımı,☐ Hayat beklentilerindeki değişimler (Hızlı para kazanma hırısı, lüks yaşama düşkünlük),☐ Beslenme alışkanlıkları,☐ Değerler,	<ul style="list-style-type: none">☐ Okulun teknoloji kullanım durumu☐ Okul Web Sayfasının kullanımı ve takibi,☐ Dijital Platformlar üzerinden uzaktan eğitim imkânları, (EBA, ÖBA)☐ Personelin ve öğrencilerin teknoloji kullanım kapasiteleri,☐ Personelin ve öğrencilerin sahip olduğu teknolojik araçlar,☐ Teknolojinin eğitimde kullanımı
Çevresel Etkenler	
<ul style="list-style-type: none">☐ Doğal kaynakların korunması için yapılan çalışmalar,☐ Çevrede yoğunluk gösteren hastalıklar,☐ Doğal afetler (deprem kuşağında bulunma)	

2.9. GZFT Analizi

Okulumuz Stratejik Planlama Ekibi tarafından yapılan GZFT analizinde müdürlüğümüzün güçlü ve zayıf yönleri ile okulumuz için fırsat ve tehdit olarak değerlendirilebilecek unsurlar tespit edilmiştir.

Güçlü ve Zayıf Yönler

Tablo 28. GZFT Listesi

GÜÇLÜ YÖNLER
<ul style="list-style-type: none">▪ Köklü bir geçmişe dayanan kültür ve bilgi birikimi bir kurum olmamız▪ Yöneticilerin bilgi paylaşımına, işbirliğine ve değişime açıklığı▪ Etkin, verimli ve hesap verilebilirlik ilkesine uygun kaynak kullanımı▪ Yeniliğe, gelişime, işbirliğine ve takım çalışmasına yatkın insan kaynağı▪ Kurum resmî web sayfası ve sosyal medya hesaplarının etkin ve verimli kullanılıyor olması▪ Velilerle etkili bir iletişim ve iş birliği▪ Okul sağlığı ve güvenliği ile iş sağlığına ilişkin çalışmaların varlığı▪ Derslik başına düşen öğrenci sayısının az olması▪ Öğrencilerin toprakla buluştuğu, nefes aldığı yeşillikler içinde bir bahçeye sahip olmamız▪ Okula rahatça ulaşım imkanı▪ Okulun teknolojik altyapısının güçlü olması ve teknolojinin eğitimde kullanılması▪ Personel değişim sirkülasyonunun düşük olması▪ Kişisel, eğitsel ve mesleki rehberlik hizmetlerinin yeterliliği▪ Kitap okuma alışkanlığının yeterliliği▪ Kurum personeline yönelik mesleki gelişim ve sosyal faaliyetlerin yeterliliği▪ Anaokulumuzun dersliklerinin araç gereç bakımından yeterli olması ve geniş bir bahçeye sahip olması▪ Karşıyaka İlçesinde tanınırlığı yüksek tercih edilen bir okulu olması▪ İlçede yapılacak pilot uygulamalarda tercih edilen bir okul olması

ZAYIF YÖNLER
<ul style="list-style-type: none">▪ Öğrencilere yönelik sosyal, sportif ve kültürel çalışmalar ile yarışmaların yapılması ve uygun çalışma ortamlarının bulunmaması▪ Okulumuzun binasının eski olması▪ Okulumuzun elektrik ve sıhhi tesisatının eski olması▪ Okul öğrenci tuvaletlerinin bahçede olması▪ Araç trafik akışının yoğun olduğu bir bölgede olması▪ Hastalık bulaşma riskinin yüksek olması▪ Çalışanların karar alma süreçlerine katılımlarının yeterliliği▪ İzleme ve değerlendirme sisteminin yeterliliği▪ Çalışanların motivasyonunun ve örgütsel bağlılık düzeylerinin yeterliliği▪ Okulumuzun ihtiyaçlarının Okul Aile Bütçesinden karşılanması▪ Velilere yönelik hayat boyu öğrenme kapsamındaki faaliyetlerin tanıtımının ve katılımın yetersiz olması▪ Destek personelinin yetersiz olması

Fırsatlar ve Tehditler

FIRSATLAR

- Üst politika belgelerinde eğitimin öncelikli alan olarak yer alması
- Yerel ve Ulusal basının eğitim çalışmalarına yönelik olumlu bakış açısı
- AB Projeleri ve diğer fonlardan sağlanan imkânlar
- Eğitim düzeyi yüksek olan ilçemizde ihtiyaç duyulan alanlara ücretli öğretmen bulunabilmesi.
- Eğitim ve öğretim hizmetlerini geliştirmeye yönelik teşviklerin varlığı
- Gelişen teknolojilerin eğitimde kullanılabilirliğinin artması
- Hayırseverlerin eğitim ve öğretime katkı sağlaması
- Öğretim materyallerinin ücretsiz dağıtımı ve elektronik ortamdaki erişime açık olması
- Ailelerin, eğitim-öğretimin kalitesinin artırılmasına yönelik destekleyici yaklaşımları
- Sosyal medya okuryazarlık becerilerinin gelişmesi
- İlimizdeki üniversite sayısının fazla olması
- Kentsel ulaşım ağının gelişmesi
- Geniş bir paydaş kitlesinin varlığı
- İlimizin zengin bir tarihi ve kültürel mirasa sahip olması

TEHDİTLER

- İlimizin deprem kuşağında olması
- Bağımlılık yapan madde kullanımının varlığı
- Toplumda şiddet eğiliminin artması
- İnternet ortamında oluşan bilgi kirliliği, doğru ve güvenilir bilgiyi ayırt etme güçlüğü
- Zorunlu eğitimden ayrılmaların önlenmesine yönelik uygulanan izleme ve önleme mekanizmasının yetersizliği
- Özel eğitime ihtiyacı olan bireylerin tespitine yönelik uygulanan tarama ve tanılama sisteminin yeterliliği
- Özel yetenekli bireylerin eğitim ve öğretimine ilişkin politikaların yeterlilik düzeyi
- Bireyleri tanıma ve bireyin özelliklerini ön plana çıkaran öğretim programlarının yetersizliği
- Öğrenci ve velilerin merkezi seçme ve yerleştirme sınavları nedeniyle sadece akademik başarıya odaklanması
- Gelişen ve değişen teknolojiye uygun donatım maliyetinin yüksek olması
- Bireylerin sanatsal, kültürel ve sportif faaliyetlerde aktif yer alma durumu
- Bireylerde oluşan teknoloji bağımlılığı ve medyanın olumsuz etkileri

Tablo 29. GZFT Stratejileri

	Fırsatlar	Tehditler
Güçlü Yönler	<p>Okul personelinin mesleki gelişimini arttırmak için üniversitelerle işbirliği yapılması</p> <p>Sosyal faaliyetler kapsamında velilere, öğrencilere ve öğretmenlere yönelik il içi geziler yapılması</p> <p>Okulun teknolojik alt yapısının güçlü olmasıyla ücretsiz dijital verilere erişim sağlanması ve eğitim ortamında kullanılması.</p> <p>Yeniliğe ve gelişime açık çalışanlarla AB projesi hazırlanması ve mesleki gelişimin arttırılması</p> <p>Velilerle etkili bir iletişim ve işbirliği ile hayırseverlerin okulumuza erişimi ve katkı sağlaması</p>	<p>İş sağlığı ve güvenliği kapsamında alınan tedbirlerle olası deprem sonuçları asgariye indirilecektir</p> <p>Okulumuzun sunduğu rehberlik hizmetleriyle bağımlılık riski azalacaktır.</p> <p>Kurum resmi Web sayfası ve sosyal medya hesaplarının etkin kullanımı sonucunda doğru ve güvenilir bilgiye ulaşılabilecektir.</p> <p>Güzel bir bahçeye sahip olmamız sonucunda bireylerin teknoloji bağımlılığının olumsuz etkilerinde etkilenmemeleri.</p>
Zayıf Yönler	<p>Okulumuzun ihtiyaçlarının Okul Aile Birliği yerine hayırseverlerin katkısı ile karşılanması.</p> <p>Velilerimize yönelik hayat boyu öğrenme faaliyetlerinin geliştirilmesi için sosyal medyayı kullanarak paydaş kitlesini işlevselleştirmek ve teknolojiyi eğitimin hizmetine sunmak.</p> <p>Öğrencilere yönelik sosyal, sportif ve kültürel çalışmalar için uygun çalışma ortamı kentsel ulaşım ağı ve ilimizin zengin kültürel mirasından faydalanmak ve paydaşlarla işbirliği yapmak.</p>	<p>Öğrencilere yönelik sosyal, sportif ve kültürel çalışmaların yapılacağı ortam olmaması ve velilerin sadece akademik başarıya odaklanması.</p> <p>Destek personelinin yetersiz olması</p>

3. GELECEĐE BAKIŞ

Misyon

Türk Milli Eğitim Kanununun Genel Amaç ve Temel İlkeleri kapsamında; evrensel standartlarda eğitim hizmeti sunarak, bilgiye erişebilen, yeteneklerini geliştirebilen teknolojiden olumlu faydalanabilen, yenilik ve deęişimlere açık, milli, manevi ve etik deęerlere baęlı bireyler yetiştirmek.

Vizyon

Her öğrencinin bireysel yeteneklerini geliştirebileceęi, teknolojiyle adapte olmuş fark yaratan; Türkiye yüzyılımı inşa edecek bireyler yetiştiren bir eğitim

Temel Deęerler

Çevreye ve canlıların yaşam hakkına duyarlılık

Saygınlık

Girişimcilik, yenilikçilik

Meslek etięi

Güvenirlilik, adalet ve tarafsızlık

Şeffaflık ve hesap verilebilirlik

Katılımcılık

Liyakat

İnsan hakları ve demokrasinin evrensel deęerleri

Analitik ve bilimsel bakış

Kültürel ve sanatsal duyarlılık

Erdemlilik

4. AMAÇ, HEDEF VE PERFORMANS GÖSTERGESİ İLE STRATEJİLERİN BELİRLENMESİ

5018 Sayılı Kamu Mali Yönetimi ve Kontrol Kanunu kapsamında 2021 yılında performans esaslı bütçe sisteminden program bazlı performans bütçe sistemine geçildiğinde, kamu idarelerinin strateji planlarında belirlediği hedeflere ne ölçüde ulaştığını izleyebilmek ve ortaya çıkan sonuçları değerlendirebilmek her zamankinden daha anlamlı hale gelmiştir. Bu kapsamda okulumuz 3 tematik yapı doğrultusunda amaç ve hedeflerini belirlemiştir. Bu kapsamda 3 Amaç olmak üzere Mehmet Seniye Özbey İlkokulu Müdürlüğü 2024-2028 Stratejik Planında toplamda 5 hedef 22 performans göstergesi ve 29 strateji bulunmaktadır. Söz konusu tematik amaçlar, hedefler, performans göstergesi ve stratejiler ise her temanın kendi kartında tablo 24 te ayrıntılı şekilde yer almaktadır.

AMAÇ 1 : Temel eğitimde fırsat eşitliği ve eğitime erişimin sağlandığı

Farklılıkları dikkate alan bir eğitim anlayışıyla özel gereksinimli bireylerin gelişimlerini desteklemek.

Hedef 1.1 : Okul öncesi ve ilkököl çağında ki tüm bireylerin eğitime erişimi sağlanacaktır.

AMAÇ 2 : Bireylerin bilgi ve beceri ile ilgi ve yetenekleri doğrultusunda gelişimlerini destekleyecek çağın gerektirdiği evrensel yeterliliklere sahip, millî ve manevi değerleri benimsemiş sağlıklı ve mutlu bireyler olarak yetiştirmek

Hedef 2.1 : Okulda bilimsel, sosyal, sportif, kültürel, sanatsal ve toplumsal hizmet gibi alanlarda etkinliklere katılım oranı artırılacak ve sürekli öğrenmeye teşvik etmek amacıyla öğrencilere okuma kültürü kazandırılacaktır.

Hedef 2.2: Okulda öğrenme kayıplarını azaltmaya yönelik destekleyici mekanizmalar güçlendirilecektir.

AMAÇ 3 : Türkiye Yüzyılı vizyonu doğrultusunda okulun fiziki ve teknolojik altyapısını güçlendirmek, personelin eğitime erişimi ve dijital yeterliklerini geliştirmek.

Hedef 3.1 : Okul binası planlamalar yapılarak doğa kaynaklı afetlere ve bulaşıcı hastalıklara karşı dirençli hale getirilecek, teknoloji ile bütünleştirilerek, çevreci ve nitelikli eğitim ortamlarının oluşturulması sağlanacaktır.

Hedef 3.2 : Personel nitelikleri arttırılacaktır.

Tablo 30. Amaç, Hedef, Gösterge ve Stratejilere İlişkin Kartlar

Amaç 1	Temel eğitimde fırsat eşitliği ve eğitime erişimin sağlandığı, farklılıkları dikkate alan bir eğitim anlayışıyla özel gereksinimli bireylerin gelişimlerini desteklemek.
Hedef 1.1	Okul öncesi ve ilkököl çağında ki tüm bireylerin eğitime erişimi sağlanacaktır

Performans Göstergeleri	Hedefe Etkisi*	Başlangıç Değeri**	1. Yıl	2. Yıl	3. yıl	4. Yıl	5. Yıl	İzleme Sıklığı	Rapor Sıklığı	
PG 1.1.1 İlkokulda okullaşma oranı	50	100	100	100	100	100	100	Yıllık		
PG 1.1.2 İlkokulda 1. Sınıf öğrencilerinin okul öncesi eğitim alma oranı	10	100	100	100	100	100	100	Yıllık		
PG 1.1.3 Okul öncesi eğitimde okullaşma oranı	15	94,7	96	97	98	99	10	Yıllık		
PG 1.1.4 Devamsızlık Oranı	15 gün üzeri devamsızlık oranı	10	4,39	4	3	2	1	0	Aylık	
	30 gün üzeri devamsızlık oranı	15	0,549	0,4	0,3	0,2	0,1	0		
Koordinatör Birim	Okul İdaresi									
İş birliği Yapılacak Birimler	Okul İdaresi, Rehberlik Servisi, Okul Öncesi Zümresi, 1. Sınıf Zümresi									
Riskler	<ul style="list-style-type: none">• Mevzuatın özel öğretimle ilgili yeterli uygulama alanı sunamaması• İlçe içine ve dışına göç hareketlerinin olması• Hastalık bulaşma riskinin yüksek olması• Bireyin bağımlılıkla mücadelede yetersiz kalması• Bireylerin ekonomik hayatında ki olumsuz gelişmeler• İhtiyaçların karşılanmasına yönelik mali kaynakların yetersiz kalması									
Stratejiler	S-1.1.1 Kayıt bölgesinde yer alan öğrencilerin tespiti çalışması yapılacaktır. S-1.1.2 Okul öncesi eğitimde ebeveyn bilgilendirme çalışmaları artırılacaktır. S-1.1.3 Öğrenci devamsızlıkları izleme araçları geliştirilecektir S-1.1.4 Devamsızlık yapan öğrencilerin velileri ile özel aylık toplantı ve görüşmeler yapılacaktır S-1.1.5 Ekonomik dezavantajı bulunan öğrencilere destek için gerekli yönlendirmeler, S-1.1.6 ilgili kurumlarla ve hayırseverlerle işbirliği yapılacaktır. S-1.1.7 Özel eğitime ihtiyacı olan öğrenciler ve ailelerine yönelik gereken rehberlik, yönlendirme ve izleme çalışmaları yapılacaktır.									

Maliyet Tahmini	300000
Tespitler	<ul style="list-style-type: none">• Ailelerin parçalanması• Bireylerin hastalığa karşı bağışıklık eşiğinin düşük olması• Nakil gelen giden öğrenci sayısının fazla oluşu• Toplumda kaynaştırma ,bütünleştirme uygulamalarının yaygınlaştırılmasına yönelik olumsuz algı olması• Velilerin çocuklarına karşı aşırı koruyucu tavırlarının olması• Okul öncesi eğitim özelinde yardımcı personele ihtiyaç duyulması
İhtiyaçlar	<ul style="list-style-type: none">• Bireyi yönlendirmede özel eğitim mevzuatında rehberlik servisinin yetkileri konusunda geliştirmeler yapılmalı• Okul öncesi eğitimin standartlarının güncellenmesi• Aile eğitimlerine devam edilmesi

Amaç 2	Bireylerin bilgi ve beceri ile ilgi ve yetenekleri doğrultusunda gelişimlerini destekleyecek çağın gerektirdiği evrensel yeterliliklere sahip, millî ve manevi değerleri benimsemiş sağlıklı ve mutlu bireyler olarak yetiştirmek
Hedef 2.1	Okulda bilimsel, sosyal, sportif, kültürel, sanatsal ve toplumsal hizmet gibi alanlarda etkinliklere katılım oranı artırılacak ve sürekli öğrenmeye teşvik etmek amacıyla öğrencilere okuma kültürü kazandırılacaktır.

Performans Göstergeleri		Hedefe Etkisi*	Başlangıç Değeri**		1. Yıl	2. Yıl	3. yıl	4. Yıl	5. Yıl	İzleme Sıklığı	Rapor Sıklığı
PG 2.1.1 Bilimsel Faaliyetler	Sayısı	100	2		3	4	5	6	7	Yıllık	
	Katılan öğrenci sayısı		10		50	100	150	200	250		
	Katılan öğrenci oranı		0,2		0,06	0,04	0,03	0,03	0,028		
PG 2.1.2 Kültürel Faaliyetler	Sayısı	100	6		8	10	12	14	16	Yıllık	
	Katılan öğrenci sayısı		120		150	200	250	300	350		
	Katılan öğrenci oranı		0,05		0,053	0,05	0,048	0,046	0,045		
PG 2.1.3 Sportif Faaliyetler	Sayısı	100	2		4	6	8	10	12	Yıllık	
	Katılan öğrenci sayısı		24		50	75	100	125	150		
	Katılan öğrenci oranı		0,083		0,08	0,08	0,08	0,08	0,08		
PG 2.1.4 Eğitim amaçlı yapılan gezi	Sayısı	100	7		8	10	12	14	16	Yıllık	
	Katılan öğrenci sayısı		154		160	180	200	220	240		
PG 2.1.5 Sağlıkla ilgili yapılan faaliyet	Sayısı	100	1		2	3	4	5	6	Yıllık	
	Katılan öğrenci sayısı		20		40	60	80	100	120		
	Katılan öğrenci oranı		0,05		0,05	0,05	0,05	0,05	0,05		
PG 2.1.6 Velilere Yönelik Faaliyetler		100	1	2	3	4	5	6	Yıllık		
PG 2.1.7 Veli Toplantıları	sayısı	100	50	48	48	48	48	48	Yıllık		
	Katılan veli sayısı		352	370	400	430	460	490			
	Katılan veli oranı		0,14	0,129	0,12	0,11	0,10	0,09			
Koordinatör Birim	Okul İdaresi										
İş birliği Yapılacak Birimler	Okul İdaresi, Tüm Zümreler, Halk Eğitimi Merkezi										

Riskler	<ul style="list-style-type: none"> • Öğrencilerin ve velilerin bilimsel, kültürel, sportif ve sanatsal faaliyetlere ilişkin farkındalık düzeyinin sosyo-ekonomik gelişmişliğe göre farklılık göstermesi • Okul dışı sosyal etkinliklere öğrenci katılımında güvenlik riskinin var olması • Mali ihtiyaçların teminindeki kaynak yetersizliği • Velilerin kurslara yeterli ilgiyi göstermemesi
Stratejiler	<p>S-2.1.1 Okul içinde yarışmalar düzenlenecektir.</p> <p>S-2.1.2 İlçe ve İl Millî Eğitim Müdürlüğünün düzenlediği yarışmalara katılım sağlanacaktır.</p> <p>S-2.1.3 Türkiye Yüzyılı perspektifinde, ülkemizin gelecek vizyonu doğrultusunda yeni eserlerin bilim, kültür, sanayi ve teknoloji alanındaki gelişmelerin tanıtımı yapılacak Türkiye'nin kültürel ve tarihi mirasının daha geniş kitlelere ulaşması ve korunması sağlanacaktır.</p> <p>S-2.1.4 Öğrencilerimizin insan, şehir, kültür ve medeniyet arasındaki ilişkiyi kavrayarak kendi yaşadığı şehri yakından tanıması için okul içi ve okul dışı etkinlikler yapılacaktır.</p> <p>S-2.1.5 Öğrencilerin bilimsel, kültürel, sanatsal, sportif ve toplumsal hizmet etkinliklerine katılımını artırmak amacıyla Halk Eğitimi Merkezi ile işbirliği yapılacak ve kurslar açılacaktır.</p> <p>S-2.1.6 Öğrencilerimizin sağlıklı yaşam becerileri ve alışkanlıklar edinmeleri için sağlıklı beslenme ve fiziksel aktivitelerine yönelik çalışmalar yürütülecektir.</p> <p>S-2.1.7 Velilere yönelik kurslar açılacaktır.</p>
Maliyet Tahmini	340000 TL
Tespitler	<ul style="list-style-type: none"> • Öğrencilerin öğrenme etkinliklerini destekleyecek, yenilikçi ve yaratıcı düşünme becerilerini geliştirecek fırsatların yetersiz olması • Toplumda akademik başarıya yüksek değer atfedilmesi, • Okulların, çevrelerinde bulunan ve öğrencilerin gelişimlerine katkı sunabilecek kurum ve kuruluşlarla yeterince etkileşim içinde olmaması • Bağımlılık oluşturan (obezite, dijital bağımlılık vd.) unsurların erken yaşlarda ortaya çıkması
İhtiyaçlar	<ul style="list-style-type: none"> • İlgili kurum ve kuruluşlarla işbirliğinin artırılması • Öğrencilere yönelik sosyal, sportif ve kültürel çalışmalar ile yarışmaların yapılması ve uygun çalışma ortamının oluşturulması • Öğrencilerin sosyal, sportif, kültürel açıdan fırsat eşitliği temelinde desteklenme ihtiyacı • Öğrencileri sosyal, sportif, kültürel faaliyetlere yönlendirecek teşvik mekanizmalarının güçlendirilmesi

Amaç 2	Bireylerin bilgi ve beceri ile ilgi ve yetenekleri doğrultusunda gelişimlerini destekleyecek çağın gerektirdiği evrensel yeterliliklere sahip, millî ve manevi değerleri benimsemiş sağlıklı ve mutlu bireyler olarak yetiştirmek
Hedef 2.2	Okulda öğrenme kayıplarını azaltmaya yönelik destekleyici mekanizmalar güçlendirilecektir..

Performans Göstergeleri	Hedef Etkisi*	Başlangıç Değeri**	1. Yıl	2. Yıl	3. yıl	4. Yıl	5. Yıl	İzleme Sıklığı	Rapor Sıklığı
PG 2.1.1 Öğrenci başına düşen kitap okuma sayısı	100	5,34	6	7	8	9	10	Yıllık	
PG 2.1.2 Öğretmen başına EBA kullanım oranı	100	28,7	30	32	34	36	38	Yıllık	
PG 2.1.3 Öğrencilere yönelik açılan destek eğitim haftalık çalışma saati	100	40	45	48	51	54	57	Yıllık	
Koordinatör Birim	Okul İdaresi								
İş birliği Yapılacak Birimler	Okul İdaresi, Rehberlik Servisi, Tüm Zümreler								
Riskler	• Öğrenme kayıplarının telafi edilmesi amacıyla düzenlenen mekanizmaların yetersiz kalması								
Stratejiler	S-2.2.1 Okulumuzda ihtiyaç durumunda yetiştirme ve destekleme kursları açılacaktır. S-2.2.2 İYEP çalışmaları desteklenecektir. S-2.2.3 Öğrencilere yönelik destek eğitim çalışma saatleri imkanlar ölçüsünde arttırılacaktır. S-2.2.4 Öğrenci ve öğretmenler EBA'yı kullanma konusunda teşvik edilecektir. S-2.2.5 Öğrencilerin kitap okumaları desteklenecektir.								
Maliyet Tahmini	150000								
Tespitler	• Okulumuzda yetiştirme ve destekleme kurslarına talebin az olması • Okulumuzda İYEP çalışmalarına katılan öğrenci olmaması • EBA kullanım oranının düşük olması								
İhtiyaçlar	• Derslerde EBA dijital platformundan daha fazla fayda sağlanması. • Yetiştirme ve destekleme kurslarının açılacağı derslikler								

Amaç 3	Türkiye Yüzyılı vizyonu doğrultusunda okulun fiziki ve teknolojik altyapısını güçlendirmek, personelin eğitime erişimi ve dijital yeterliklerini geliştirmek.
Hedef 3.1	Okul binası planlamalar yapılarak doğa kaynaklı afetlere ve bulaşıcı hastalıklara karşı dirençli hale getirilecek, teknoloji ile bütünleştirilerek, çevreci ve nitelikli eğitim ortamlarının oluşturulması sağlanacaktır.

Performans Göstergeleri	Hedef Etkisi*	Başlangıç Değeri**	1. Yıl	2. Yıl	3. yıl	4. Yıl	5. Yıl	İzleme Sıklığı	Rapor Sıklığı
PG 3.1.1 Deprem bilinci oluşturmak için yapılan etkinlik sayısı	100	3	4	6	8	10	12	Yıllık	
PG 3.1.2 İSG kapsamında yapılan çalışma sayısı	100	3	4	5	6	7	8	Yıllık	
PG 3.1.3 Salgın ve bulaşıcı hastalıklara karşı bilinçlendirmek için yapılan etkinlik sayısı	100	3	4	6	8	10	12	Yıllık	
PG 3.1.4 Okulda kullanılan teknolojik (Akıllı Tahta, PC) alet sayısı	100	28	29	30	31	32	33	Yıllık	
Koordinatör Birim	Okul İdaresi								
İş birliği Yapılacak Birimler	Okul İdaresi, Karşıyaka İlçe MEM, Tüm Zümreler, Afete hazırlık Kulübü, İSG Birimi								
Riskler	<ul style="list-style-type: none"> • Maliyetlerdeki öngörülemeyen artışlar • Doğa kaynaklı afetler • Salgın ve bulaşıcı hastalıklar 								
Stratejiler	<p>S-3.1.1 Deprem tahkiki işlerine öncelik verilerek okul içerisinde risk taşıyan yerlerin, eşyaların durumu belirlenecek ve belirlenen riskin ortadan kaldırılması sağlanacaktır.</p> <p>S-3.1.2 Okulumuzun niteliğinin artırılması için fiziki mekanlarda onarım çalışmaları yapılacak; ısıtma ve soğutma sistemlerinin verimli, elektrik ve su kaynaklarının tasarruflu kullanıldığı çevreye duyarlı bir okula dönüştürülecektir.</p> <p>S-3.1.3 Deprem bilinci oluşturmak için öğrenci, personel ve velilere yönelik etkinlikler düzenlenecektir.</p> <p>S-3.1.4 İSG Biriminin öngörülleri kapsamında sürekli iyileştirme çalışmaları yapılacaktır.</p> <p>S-3.1.5 Salgın ve Bulaşıcı Hastalıklara karşı bilinç oluşturmak için öğrenci, personel ve velilere yönelik etkinlikler düzenlenecektir.</p> <p>S-3.1.6 Okul içinde ki teknolojik alet sayısı kullanım ihtiyacına göre arttırılacak ve</p>								

	yenilenecektir. S-3.1.7 Okul bahçesi Geleneksel Çocuk Oyunlarına uygun olarak yeniden düzenlenecektir.
Maliyet Tahmini	450000
Tespitler	<ul style="list-style-type: none">• Okulumuzun deprem riski taşıması• Okulumuzun fiziksel imkânlarının yetersiz olması• Okulumuzda salgın ve bulaşıcı hastalıkların bulaş ve yayılma oranının yüksek olması
İhtiyaçlar	<ul style="list-style-type: none">• Okulumuz derslikleri ve ortak kullanım alanlarında ki eşyaların sabitlenmesi/kaldırılması çalışmalarıyla deprem deprem etkilerinin azaltılması• Okulumuzun niteliğinin artırılması için fiziksel imkânlarının iyileştirilmesi• Ortak kullanım alanlarında hijyen kurallarına uyulmasının sağlanması• Bulaşıcı hastalıklara karşı personelin ve öğrencilerin bilinçlendirilmesi• Okul bahçemizde geleneksel oyun alanı ihtiyacı

Amaç 3	Türkiye Yüzyılı vizyonu doğrultusunda okulun fiziki ve teknolojik altyapısını güçlendirmek, personelin eğitime erişimi ve dijital yeterliklerini geliştirmek.
Hedef 3.2	Personel nitelikleri arttırılacaktır.

Performans Göstergeleri	Hedefe Etkisi*	Başlangıç Değeri**	1. Yıl	2. Yıl	3. yıl	4. Yıl	5. Yıl	İzleme Sıklığı	Rapor Sıklığı
PG 3.2.1 Personel Hizmet İçi Eğitim Oranı (Yüzyüze)	100	0,98	1	1,02	1,04	1,06	1,08	Yıllık	
PG 3.2.2 Personel Hizmet İçi Eğitim Oranı (Uzaktan)	100	5,61	5,70	5,80	5,90	6	6,10	Yıllık	
PG 3.2.3 Personele düzenlenen etkinlik sayısı	100	1	2	3	4	5	6	Yıllık	
Koordinatör Birim	Okul İdaresi								
İş birliği Yapılacak Birimler	Okul İdaresi, Karşıyaka İlçe MEM, Tüm Zümreler, Rehberlik Servisi, ÖBA, UEK								
Riskler	<ul style="list-style-type: none"> • Üniversiteler ile yeterli düzeyde işbirliği imkânı sağlanamaması • Değişen teknolojik gelişmelere karşı uyum 								
Stratejiler	<p>S-3.2.1 Öğretmenlerin mesleki eğitimlerinin bütünlüyci bir parçası olarak öğretmenlik mesleğine ilişkin bilgi, beceri, tutum, değerlerin geliştirilmesi ve pedagojik yetkinliklerin desteklenmesi amacıyla çalışmalar yürütülecektir.</p> <p>S-3.2.2 Personel niteliğini arttırmak için Bakanlığımız uzaktan eğitim platformlarının yanında Cumhurbaşkanlığı Uzaktan Eğitim Kapısı (UEK) üzerinden verilen eğitimlere katılımı teşvik edilecek.</p> <p>S-3.2.3 Öğretmenlerimizin ve okul yöneticilerimizin mesleki gelişimlerini sürekli desteklemek üzere üniversitelerle ve STK'larla yüz yüze, örgün ve/veya uzaktan eğitim iş birlikleri hayata geçirilerek eğitimler düzenlenecek ve öğretmenlerin mesleki gelişim programları, güncel ihtiyaçlar temelinde bölgenin, okulun ve öğretmenin gereksinimlerine uygun şekilde belirlenerek okulumuzda uygulanacaktır.</p> <p>S-3.2.4 Okul içinde iletişimin güçlenmesi, motivasyonun artması için personele yönelik etkinlikler düzenlenecektir.</p>								
Maliyet Tahmini	510000								

Tespitler	<ul style="list-style-type: none">• Yönetici ve öğretmenlerin mesleki gelişim eğitimlerinde üniversiteler ile yeterli düzeyde işbirliği imkânı sağlanamaması• Öğretmen ve yöneticilere verilen mesleki gelişim eğitimlerinin nitelik ve niceliğinin geliştirilmeye açık olması• Öğretmenlerin talep ettikleri düzeyde eğitim alamaması• Öğretmenlerin mesleki gelişim ihtiyaç ve önceliklerini belirlemede okulların ihtiyaçlarının yeterli düzeyde dikkate alınmaması
İhtiyaçlar	<ul style="list-style-type: none">• İhtiyaç duyulan alanlarda öğretmen ve yöneticilere üniversiteler aracılığıyla mesleki gelişim eğitimlerinin verilmesi• Mesleki gelişimde, yerel ihtiyaçlara duyarlı ve okul bağlamıyla uyumlu yeni yaklaşımlar olarak tanımlanan mesleki gelişim toplulukları, okul temelli mesleki gelişim ve öğretmen-yönetici hareketlilik programlarının yaygınlaştırılması ve öğretmenlerin bu faaliyetlere erişilebilirliğinin artırılması

5. MALİYETLENDİRME

Okulumuz Stratejik planında belirlenen hedeflerin plan dönemi için tahmini maliyeti (TL) aşağıda ki tabloda çıkarılmıştır.

Tablo 31. Tahmini Maliyet Tablosu

	2024	2025	2026	2027	2028	Toplam Maliyet (TL)
Amaç 1	20000	40000	60000	80000	100000	300000
Hedef 1.1	20000	40000	60000	80000	100000	300000
Amaç 2	50000	80000	100000	120000	140000	490000
Hedef 2.1	40000	60000	70000	80000	90000	340000
Hedef 2.2	10000	20000	30000	40000	50000	150000
Amaç 3	100000	140000	190000	240000	290000	960000
Hedef 3.1	50000	70000	90000	110000	130000	450000
Hedef 3.2	50000	70000	100000	130000	160000	510000
Genel Yönetim Giderleri	150000	230000	260000	290000	320000	1250000
TOPLAM	320000	490000	610000	730000	850000	3000000

6. İZLEME VE DEĞERLENDİRME

Bu bölümde Mehmet Seniye Özbey İlkokulu Müdürlüğü 2024-2028 Stratejik Planı'nın izleme ve değerlendirme aşamalarına değinilmiştir.

Stratejik planlarda yer alan amaç ve hedeflere ulaşma durumlarının tespiti ve bu yolla stratejik planlardaki amaç ve hedeflerin gerçekleştirilebilmesi için gerekli tedbirlerin alınması izleme ve değerlendirme ile mümkün olmaktadır. İzleme, stratejik plan uygulamasının sistematik olarak takip edilmesi ve raporlanmasıdır. Değerlendirme ise, uygulama sonuçlarının amaç ve hedeflere kıyasla ölçülmesi ve söz konusu amaç ve hedeflerin tutarlılık ve uygunluğunun analizidir.

Bu durumda Mehmet Seniye Özbey İlkokulu Müdürlüğü 2024-2028 Stratejik Planı İzleme ve Değerlendirme Modeli'nin çerçevesini;

1. Performans göstergeleri ve stratejiler bazında gerçekleşme durumlarının belirlenmesi,
2. Performans göstergelerinin gerçekleşme durumlarının hedeflerle kıyaslanması,
3. Sonuçların raporlanması ve paydaşlarla paylaşımı,
4. Hedeflerden sapmaların nedenlerinin araştırılması,
5. Alternatiflerin ve çözüm önerilerinin geliştirilmesi süreçleri oluşturmaktadır.

Yılın tamamını kapsayan ikinci izleme dâhilinde, birimlerin sorumlu oldukları göstergeler ile ilgili gerçekleşme durumlarına ilişkin veriler yine Stratejik Planlama Ekibi tarafından toplanarak değerlendirilecektir. Performans göstergelerinin yılsonu gerçekleşme durumları, gösterge hedeflerinden sapmalar görülüyorsa bunların nedenleri, Strateji Geliştirme Kurulunca değerlendirilerek gerekli tedbirlerin alınması sağlanacaktır.

İZLEME DEĞERLENDİRME TAKVİMİ			
İZLEME DEĞERLENDİRME DÖNEMİ	GERÇEKLEŞTİRİLME ZAMANI	İZLEME DEĞERLENDİRME DÖNEMİ SÜREÇ AÇIKLAMASI	ZAMAN KAPSAMI
Birinci Dönem	Her Yılın Temmuz Ayı İçerisinde	Stratejik Planlama Ekibi tarafından göstergeler ile ilgili gerçekleşme durumlarına ilişkin verilerin toplanması ve değerlendirilmesi Göstergelerin gerçekleşme durumları hakkında hazırlanan raporun Strateji Geliştirme Kuruluna sunulması	Ocak- Haziran
İkinci Dönem	İzleyen Yılın Şubat Ayı Sonuna Kadar	Stratejik Planlama Ekibi tarafından göstergeler ile ilgili gerçekleşme durumlarına ilişkin verilerin toplanması ve değerlendirilmesi Göstergelerin gerçekleşme durumları hakkında hazırlanan raporun Strateji Geliştirme Kuruluna sunulması yıl sonu gerçekleşmelerinin, gösterge hedeflerinden sapmaların ve sapma nedenlerinin değerlendirilerek gerekli stratejilerin oluşturulması	Tüm Yıl

EKLER:

EK-1 Paydaş Sınıflandırma Matrisi

Paydaşlar	İç Paydaş	Dış Paydaş			
	Çalışanlar, Birimler	Temel Ortak	Stratejik Ortak	Tedarikçi	Hedef Kitle
Yöneticiler	√				
Öğretmen	√				
Öğrenci	√				√
Veli		√	0	0	√
Okul Aile Birliği	√		√		√
Memur ve Hizmetliler	√				
Resmi Okullarımız / Kurumlarımız		√			
Özel - Okullarımız / Kurumlarımız		√			
Bakanlık Merkez Teşkilatı		√			
İzmir Valiliği		√			
İzmir İl Millî Eğitim Müdürlüğü		√			
İzmir Büyükşehir Belediye Başkanlığı		√	√		
İzmir Cumhuriyet Başsavcılığı		√	√		
Bölge İdare Mahkemesi Başkanlığı		√	√		
İl Kuvvet Komutanlıkları		√	0		
İl Emniyet Müdürlüğü		√	0		
İlçe Emniyet Müdürlüğü		√	0		
İl Özel İdaresi		√	√	√	
Karşıyaka Kaymakamlığı		√	√		
Karşıyaka İlçe Millî Eğitim Müdürlüğü		√			
Karşıyaka Belediye Başkanlığı		√	√	√	
Karşıyaka Mal Müdürlüğü		√	√		
Üniversite		√	√	0	0
Medya		√	0		
Eğitim Sendikaları		√	0		
Nüfus Müdürlüğü		√	0	0	
Bayındırlık ve İskân İl Müdürlüğü		√	0		
İl Sağlık Müdürlüğü		√	0	0	
İlçe Toplum Sağlığı Merkezi		√	√		
Tarım İl Müdürlüğü		√	0	0	
İl Kültür ve Turizm Müdürlüğü		√	√		
Çevre ve Orman İl Müdürlüğü		√	0		
Türk Telekom İzmir Bölge Müdürlüğü		√		√	
Sivil Toplum Kuruluşları (Vakıf - Dernek)		√	0	0	
Kantin İşletmecileri		√	√	√	
Servis İşletmecileri		√	√	√	
Özel Sektör		√	0	0	0

√ : Tamamı 0 : Bir kısmı

EK -2 Paydaş Önceliklendirme Matrisi

PAYDAŞIN ADI	PAYDAŞ TÜRÜ	İç Paydaş	Dış Paydaş	Yaralanıcı	Neden Paydaş?	Önem derecesi	
						1. Önemli	2. Önemli
Milli Eğitim Bakanlığı	Dış Paydaş		√		MEB politika üretir, genel bütçe merkezden gelir, Hesap verilen mercidir.	1	
Valilik ve Kaymakamlık	Dış Paydaş		√		Kurumumuzun üstü konumunda olup, hesap verilecek mercidir.	1	
İl ve İlçe Milli Eğitim Müdürlüğü	Dış Paydaş		√		Müdürlüğüne bağlı okul ve kurumları belli bir plan dâhilinde yönetmek ve denetlemek, inceleme ve soruşturma işlerini yürütmek.	1	
Okullar	Dış Paydaş		√	√	İlk ve Ortaokullar tedarikçi konumundadır. Ortaöğretimler stratejik ortağımızdır.	1	
Yönetici ve Öğretmenler	İç Paydaş	√		√	Hizmet veren personeldir.	1	
Özel Öğretim Kurumları	Dış Paydaş			√	Eğitim öğretim hizmetlerinde tamamlayıcı unsurdur.	2	
Öğrenciler	İç Paydaş	√		√	Hizmetin sunulduğu paydaşlardır. İç ve dış paydaş kabul edilebileceği gibi iç paydaş görülmesi daha uygundur.	1	
Okul Aile Birlikleri	İç Paydaş	√		√	Okulun eğitim öğretim ortamları ve imkânlarının zenginleştirilmesi için çalışır.	1	
Memur ve Hizmetliler	İç Paydaş	√		√	Görevli personeldir.	1	
Belediye	Dış Paydaş			√	Çevre düzenlemesi altyapıyı hazırlar.	2	
İlçe Toplum Sağlığı Merkezi	Dış Paydaş		√		Sağlık taramaları yapar ve koruyucu sağlık önlemleri alır.	2	
Meslek odaları	Dış Paydaş			√	Yaygın ve mesleki eğitim hizmetlerini yapar.	2	
Sendikalar	Dış Paydaş			√	Personel örgütlenmesi yapar.	2	
Vakıflar	Dış Paydaş			√	Okul öncesi ve yaygın eğitim çalışmalarında destek sunar.	2	
Muhtarlıklar	Dış Paydaş			√	Halk ile iletişimi gerçekleştirir.	2	
Tarım İlçe Müdürlüğü	Dış Paydaş			√	Yaygın eğitime yönelik çalışmalar yapar.	2	
Sivil Savunma İl Müdürlüğü	Dış Paydaş			√	Sivil savunma hizmetleri yürütür.	2	
Türk Telekom İlçe Müdürlüğü	Dış Paydaş			√	Haberleşme ve iletişim eksikliklerini giderir.	2	
Medya	Dış Paydaş			√	Yazılı, sözlü ve görsel yayın yapar.	2	

Ek-3 Yararlanıcı Ürün/Hizmet Matrisi

Ürün/Hizmet	Personel işleri	Rehberlik ve Yönlendirme	Öğrenci başarısının değerlendirilmesi	Öğrenci kayıt, kabul ve devam işleri	Öğrencilere Ücretsiz Ders Kitabı Dağıtımı	Sınıf geçme işleri	Öğrenim belgesi	Sportif Faaliyetler	Sosyal ve Kültürel Faaliyetler	Öğrenci davranışlarının değerlendirilmesi	Öğrenci sağlığı ve güvenliği	Öğrenci Servisleri	Eğitim-Öğretimi ve Yönetimi Geliştirme Çalışmaları	Fiziki Nitelik Geliştirme Çalışmaları	Okul çevre ilişkileri
Yararlanıcı/Müşteri															
Milli Eğitim Bakanlığı	√	√	√	√	√								√	√	
İzmir Valiliği	√												√	√	√
İzmir İl Millî Eğitim Müdürlüğü	√	√		√	√			√	√		√		√	√	
Karşıyaka Kaymaklığı	√				√				√				√	√	
Karşıyaka İlçe Millî Eğitim Müdürlüğü	√	√	√	√	√	√	√	√	√	√	√	√	√	√	√
Okullar /Kurumlar		√						√	√				√	√	√
Özel Öğretim Kurumları		√	√					√	√						
Yöneticilerimiz	√	√	√	√	√	√	√	√	√	√	√	√	√	√	√
Öğretmenler	√	√	√		√	√		√	√	√	√	√	√		√
Öğrenciler		√			√			√	√		√	√			√
Okul aile birlikleri														√	√
Memur ve Hizmetli	√													√	√
Belediye								√	√					√	√
İlçe Sağlık Müdürlüğü											√				
Meslek odaları		√													
Eğitim Sendikaları	√												√		√
Vakıflar														√	√
Muhtarlıklar														√	√
Tarım İlçe Müdürlüğü											√				√
Sivil Savunma İl Müdürlüğü											√			√	
Türk Telekom İlçe Müdürlüğü														√	
Medya		√										√	√	√	√

√ : Tamamı 0: Bir kısmı